



**ΚΕΝΤΡΟ ΕΛΕΓΧΟΥ & ΠΡΟΛΗΨΗΣ ΝΟΣΗΜΑΤΩΝ (ΚΕ.ΕΛ.Π.ΝΟ.)**  
**ΥΠΟΥΡΓΕΙΟ ΥΓΕΙΑΣ & ΚΟΙΝΩΝΙΚΗΣ ΑΛΛΗΛΕΓΓΥΗΣ**

**ΕΤΗΣΙΑ ΕΚΘΕΣΗ ΕΠΙΔΗΜΙΟΛΟΓΙΚΗΣ ΕΠΙΤΗΡΗΣΗΣ ΤΗΣ ΓΡΙΠΗΣ**  
**ΠΕΡΙΟΔΟΣ 2010-2011**

- Η επιδημιολογική επιτήρηση της εποχικής γρίπης κατά την φετινή περίοδο 2010–2011, ξεκίνησε την εβδομάδα 40/2010 (4 Οκτωβρίου 2010) και ολοκληρώθηκε την εβδομάδα 20/2011 (22 Μαΐου 2011).
- Το επιδημικό κύμα ξεκίνησε την τελευταία εβδομάδα του Δεκεμβρίου (27 Δεκεμβρίου – 2 Ιανουαρίου 2011) και κορυφώθηκε την εβδομάδα 5/2011 (31 Ιανουαρίου – 6 Φεβρουαρίου 2011). Τις επόμενες εβδομάδες καταγράφηκε σταδιακή μείωση της δραστηριότητας της γρίπης έως την εβδομάδα 13/2011 (28 Μαρτίου – 3 Απριλίου) κατά την οποία η δραστηριότητα της νόσου έφτασε σε «εκτός εποχής γρίπης» επίπεδα.
- Στα δύο Εργαστήρια Αναφοράς Γρίπης απεστάλησαν συνολικά 13.286 κλινικά δείγματα. Εξ' αυτών, 5.404 δείγματα βρέθηκαν θετικά για τον ιό της γρίπης. **Το επικρατών στέλεχος γρίπης και για τη φετινή περίοδο ήταν ο ιός της γρίπης τύπου Α (H1N1) 2009 με ποσοστό 97,7% (5.281 δείγματα) επί του συνόλου των απομονωθέντων στελεχών ιού γρίπης.** Είκοσι πέντε δείγματα (0,5%) ανήκαν στον ιό γρίπης τύπου Α (H3N2), ενώ 98 δείγματα (1,8%) ανήκαν στο ιό της γρίπης τύπου Β.
- Καταγράφηκαν συνολικά 368 περιστατικά γρίπης με εργαστηριακή επιβεβαίωση, που χρειάστηκαν νοσηλεία σε Μονάδα Εντατικής Θεραπείας. Η μέση ηλικία των ασθενών ήταν 50,4 έτη. Ο μέγιστος αριθμός ασθενών με εργαστηριακά επιβεβαιωμένη γρίπη, που νοσηλεύθηκαν την ίδια ημέρα σε Μονάδα Εντατικής Θεραπείας ήταν 155 ασθενείς (12 – 13 Φεβρουαρίου 2011).
- Καταγράφηκαν επίσης 180 θάνατοι σε ασθενείς με εργαστηριακά επιβεβαιωμένη γρίπη. Η μέση ηλικία των ασθενών που απεβίωσαν ήταν 56,7 έτη.
- Η θνησιμότητα στην Ελλάδα από όλες τις αιτίες κυμάνθηκε στα πλαίσια της αναμενόμενης, για όλη τη φετινή περίοδο επιτήρησης της γρίπης (πρόγραμμα EuroMoMo).

Συμπερασματικά, η δραστηριότητα της γρίπης στην κοινότητα κατά τη φετινή περίοδο ήταν χαμηλότερη συγκριτικά με την περσινή πανδημική περίοδο, ήταν όμως υψηλότερη σε σχέση με τις προηγούμενες περιόδους γρίπης. Τα σοβαρά περιστατικά γρίπης που χρειάστηκαν νοσηλεία σε ΜΕΘ ήταν αυξημένα σε σχέση με την περσινή πανδημική περίοδο. Σημαντικά αυξημένο ήταν και το φορτίο νοσηρότητας στις ΜΕΘ που οφείλεται στη γρίπη. Τέλος, οι θάνατοι σε ασθενείς με εργαστηριακά επιβεβαιωμένη γρίπη που καταγράφηκαν τη φετινή περίοδο ήταν αυξημένοι συγκριτικά με πέρυσι.

## Εισαγωγή

Η γρίπη επιτηρείται από το Τμήμα Επιδημιολογικής Επιτήρησης και Παρέμβασης του ΚΕ.ΕΛ.Π.ΝΟ τόσο κλινικά όσο και εργαστηριακά.

Η κλινική επιτήρηση γίνεται μέσω:

- 1) του συστήματος παρατηρητών νοσηρότητας πρωτοβάθμιας φροντίδας υγείας (αφορά τη συλλογή δεδομένων για τα κρούσματα «γριπώδους συνδρομής» στην κοινότητα) και
- 2) του συστήματος υποχρεωτικής δήλωσης, για την εργαστηριακά επιβεβαιωμένη γρίπη (δηλώνεται με το ειδικό [δελτίο](#) - ΥΔ7).

Η εργαστηριακή επιτήρηση της γρίπης αφορά στον έλεγχο των κλινικών δειγμάτων από τα δύο Εθνικά Εργαστήρια Αναφοράς Γρίπης και συγκεκριμένα:

- α) Εθνικό Εργαστήριο Αναφοράς Γρίπης Νότιας. Ελλάδα, Ελληνικό Ινστιτούτο Pasteur και
- β) Εθνικό Κέντρο Αναφοράς Γρίπης Βόρειας Ελλάδας, Β' Εργαστήριο Μικροβιολογίας Ιατρικής Σχολής Α.Π.Θ.

Τα κλινικά δείγματα συνοδεύονται ΠΑΝΤΑ από το ειδικό [«Συνοδευτικό Δελτίο](#) Αποστολής Ρινοφαρυγγικού Επιχρίσματος/Εκπλύματος προς Εργαστήρια Αναφοράς Γρίπης 2010-2011».

Η περίοδος επιτήρησης της γρίπης αρχίζει την 40<sup>η</sup> εβδομάδα του έτους και ολοκληρώνεται την 20<sup>η</sup> εβδομάδα του επόμενου έτους, όπως γίνεται και σε όλες τις χώρες της Ευρώπης.

Κατά την περσινή πανδημική περίοδο (2009 – 2010), πέραν της συνήθους επιτήρησης, οργανώθηκαν και λειτούργησαν πρόσθετα συστήματα επιτήρησης (επιτήρηση κρουσμάτων γρίπης με νοσηλεία σε Μονάδες Εντατικής Θεραπείας (Μ.Ε.Θ.), επιτήρηση θανάτων από εργαστηριακά επιβεβαιωμένη γρίπη, επιτήρηση των απουσιών του μαθητικού πληθυσμού).

Κατά τη φετινή (2010 - 2011) πρώτη μεταπανδημική περίοδο, κρίθηκε απαραίτητη η συνέχιση της καταγραφής και διερεύνησης των σοβαρών κρουσμάτων γρίπης με νοσηλεία στις Μ.Ε.Θ.. Επιπλέον, στο πλαίσιο του συστήματος υποχρεωτικής δήλωσης της εργαστηριακά επιβεβαιωμένης γρίπης, τέθηκε σε λειτουργία ενισχυμένο σύστημα επιτήρησης των θανάτων από γρίπη.

Η διαχρονική παρακολούθηση του νοσήματος στην Ελλάδα, δείχνει ότι η δραστηριότητα της εποχικής γρίπης συνήθως αρχίζει να αυξάνει κατά τον Ιανουάριο, ενώ κορυφώνεται κατά τους μήνες Φεβρουάριο – Μάρτιο. Εξάιρεση αποτέλεσε η περσινή πανδημική περίοδος, κατά την οποία, λόγω της κυκλοφορίας του πανδημικού στελέχους, η μέγιστη δραστηριότητα γρίπης παρατηρήθηκε πολύ νωρίτερα, και πιο συγκεκριμένα την εβδομάδα 48/2009 (23-29 Νοεμβρίου 2009).

Στη συνέχεια της έκθεσης περιγράφονται αναλυτικά τα ανωτέρω συστήματα επιτήρησης της γρίπης καθώς και τα αποτελέσματα αυτών για τη φετινή περίοδο 2010 – 2011.

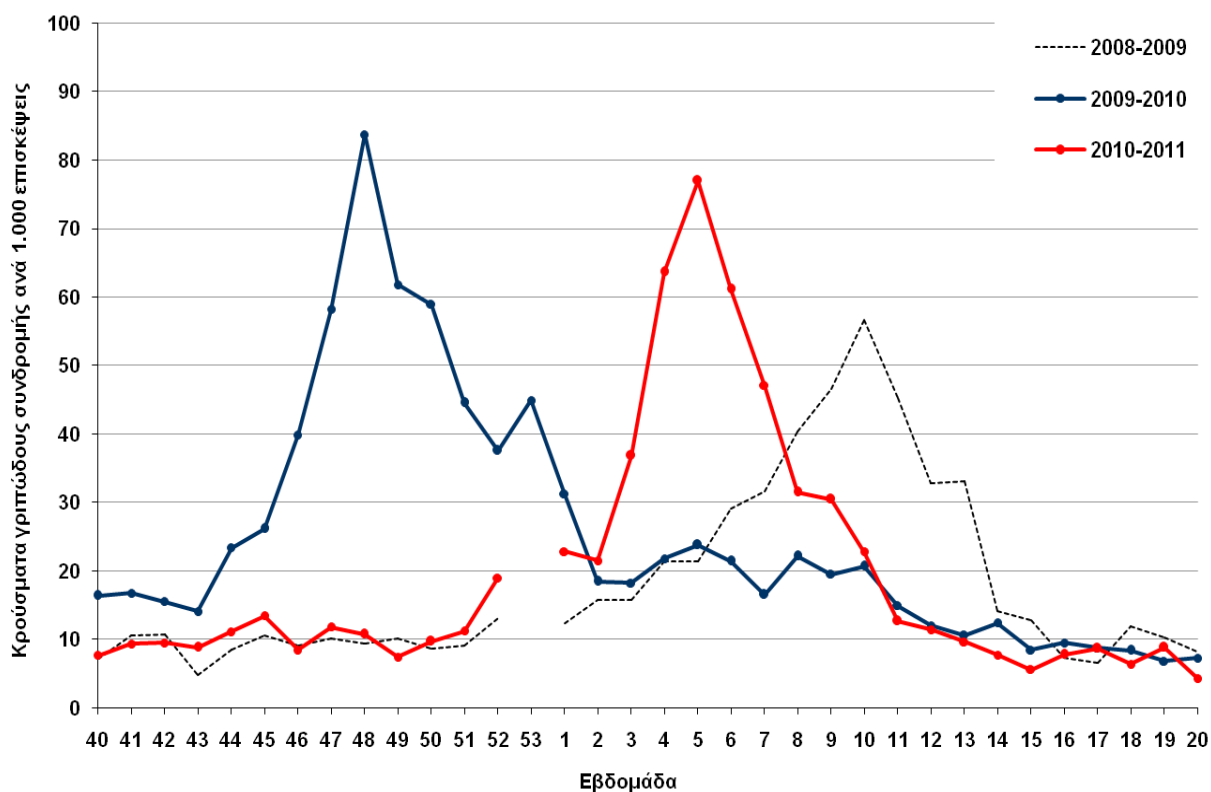
## Κλινικό σκέλος επιδημιολογικής επιτήρησης της γρίπης

Το σύστημα παρατηρητών νοσηρότητας της πρωτοβάθμιας φροντίδας υγείας (δίκτυο ιδιωτών ιατρών, δίκτυο ιατρών Μονάδων Υγείας ΙΚΑ, δίκτυο ιατρών Κέντρων Υγείας – Περιφερειακών Ιατρείων), συντονίζεται από το Τμήμα Επιδημιολογικής Επιτήρησης και Παρέμβασης του ΚΕ.ΕΛ.Π.ΝΟ. με τη συνεργασία του Τομέα Υγιεινής της Ιατρικής Σχολής του Α.Π.Θ.

Η συμμετοχή των γιατρών στο σύστημα αυτό είναι εθελοντική. Στο πρώτο δίκτυο συμμετέχουν 87 ιδιώτες ιατροί, στο δεύτερο 47 ιατροί Μονάδων Υγείας ΙΚΑ από διάφορες περιοχές της χώρας και στο τρίτο 106 ιατροί Κέντρων Υγείας και Περιφερειακών Ιατρείων (Σύνολο 240 ιατροί). Μέσω αυτών καταγράφεται "δειγματοληπτικά" η εξέλιξη της συχνότητας ορισμένων νοσημάτων με βάση κλινικές διαγνώσεις. Σε αυτά περιλαμβάνεται και η γρίπη ή καλύτερα οι κλινικές εκδηλώσεις που είναι συμβατές με γρίπη ή "γριπώδη συνδρομή" (Influenza-like -illness – ILI).

Κάθε εβδομάδα συλλέγονται στοιχεία που αφορούν στον αριθμό επισκέψεων για κάθε αιτία καθώς και τον αριθμό επισκέψεων λόγω «γριπώδους συνδρομής». Τα στοιχεία αυτά αναλύονται με στάθμιση ως προς τον μόνιμο πληθυσμό της χώρας κατά γεωγραφικό διαμέρισμα και αστικότητα (ΕΣΥΕ, δεδομένα απογραφής 2001) και προκύπτει ο αριθμός κρουσμάτων "γριπώδους συνδρομής" ανά 1.000 επισκέψεις κατά εβδομάδα (Διάγραμμα 1).

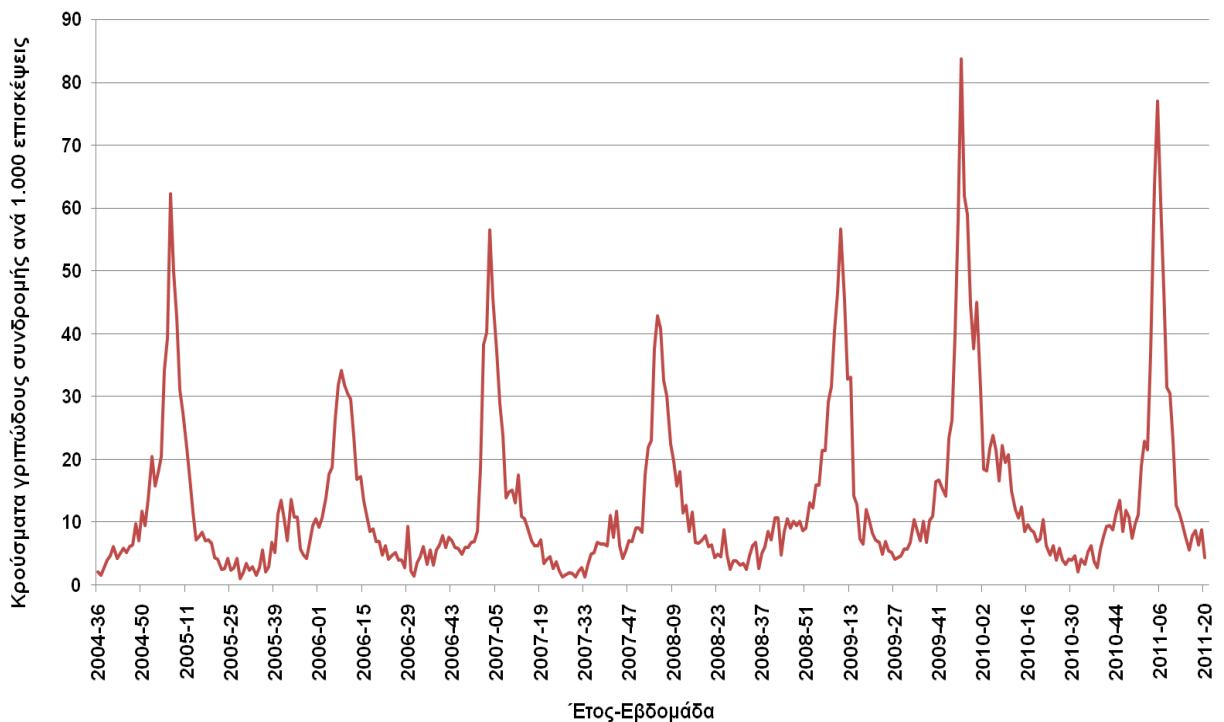
**Διάγραμμα 1: Εκτίμηση, κατά εβδομάδα. Σύνολο χώρας, περίοδοι γρίπης: 2008–2009, 2009–2010, 2010–2011.**



Στο Διάγραμμα 1 παρατηρείται ότι κατά τη φετινή περίοδο γρίπης το επιδημικό κύμα ξεκίνησε την τελευταία εβδομάδα του Δεκεμβρίου (27 Δεκεμβρίου 2010 – 2 Ιανουαρίου 2011). Η δραστηριότητα της γρίπης κορυφώθηκε την εβδομάδα 5/2011 (31 Ιανουαρίου – 6 Φεβρουαρίου 2011), κατά την οποία η αναλογία επισκέψεων για γριπώδη συνδρομή προς τις επισκέψεις για οποιαδήποτε αιτία έφτασε τις 77 / 1.000 επισκέψεις. Τις επόμενες εβδομάδες καταγράφηκε σταδιακή μείωση της δραστηριότητας της γρίπης στην κοινότητα έως την εβδομάδα 13/2011 κατά την οποία η δραστηριότητα της νόσου έφτασε σε «εκτός εποχής γρίπης» επίπεδα.

Στο Διάγραμμα 2 παρουσιάζεται η αναλογία επισκέψεων σε ιατρό για γριπώδη συνδρομή από το έτος 2004 μέχρι σήμερα. Παρατηρείται ότι, με εξαίρεση την περσινή πανδημική περίοδο, φέτος είναι η μοναδική χρονιά (πρώτη μεταπανδημική περίοδος) που η αναλογία επισκέψεων υπερέβη σημαντικά τις 70 / 1.000 επισκέψεις συγκριτικά με τις προηγούμενες περιόδους γρίπης που η αναλογία αυτή κυμαινόταν από 35-65 /1.000 επισκέψεις.

**Διάγραμμα 2: Εκτίμηση αριθμού κρουσμάτων γριπώδους συνδρομής ανά 1.000 επισκέψεις, κατά εβδομάδα. Σύνολο χώρας, περίοδοι γρίπης: 2004 - 2011**



## Εργαστηριακό σκέλος επιδημιολογικής επιτήρησης της γρίπης

Το εργαστηριακό σκέλος της επιδημιολογικής επιτήρησης, αφορά την ανίχνευση του ιού σε ρινοφαρυγγικά δείγματα που αποστέλλονται (α) από καθορισμένους γιατρούς της πρωτοβάθμιας φροντίδας υγείας και (β) από νοσοκομεία προς τα δύο Κέντρα Αναφοράς Γρίπης της Ελλάδας: το Κέντρο Αναφοράς Γρίπης Νότιας Ελλάδας (Ελληνικό Ινστιτούτο Παστέρ) και το Κέντρο Αναφοράς Γρίπης Βόρειας Ελλάδας (Β΄ Μικροβιολογικό Εργαστήριο ΑΠΘ).

Τα Κέντρα Αναφοράς με εξειδικευμένες ιολογικές εξετάσεις απομονώνουν και ταυτοποιούν τα στελέχη του ιού που κυκλοφορούν στην Ελλάδα και συμμετέχουν στο δίκτυο εργαστηριακής επιτήρησης της γρίπης του Παγκόσμιου Οργανισμού Υγείας (πάνω από 110 εργαστήρια σε περισσότερες από 80 χώρες).

Τα Κέντρα Αναφοράς αποστέλλουν στον Παγκόσμιο Οργανισμό Υγείας πληροφορίες για τα στελέχη του ιού της γρίπης που κυκλοφορούν κάθε χρόνο. Με βάση τις πληροφορίες που συλλέγονται από το δίκτυο, το Φεβρουάριο κάθε χρόνου (για το βόρειο ημισφαίριο) ο Παγκόσμιος Οργανισμός Υγείας συστήνει προς τις φαρμακοβιομηχανίες τη σύνθεση του εμβολίου της επόμενης χρονιάς.

### (α) Κλινικά δείγματα από τα δίκτυα παρατηρητών νοσηρότητας πρωτοβάθμιας φροντίδας υγείας

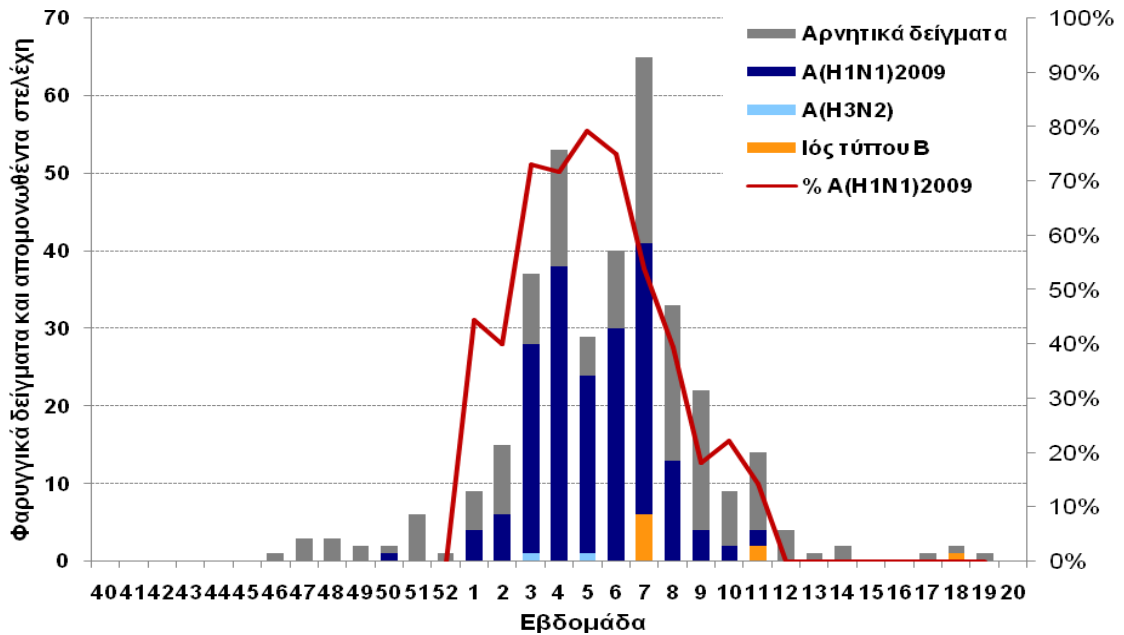
Από την 40η εβδομάδα 2010 (αρχή περιόδου επιτήρησης της εποχικής γρίπης) έως και την 20η εβδομάδα του 2011, απεστάλησαν 355 κλινικά δείγματα στα δύο Εργαστήρια Αναφοράς Γρίπης μέσω των ιατρών των δικτύων παρατηρητών νοσηρότητας (sentinel – Δικτύου Μονάδων Υγείας ΙΚΑ και Δικτύου Κέντρων Υγείας – Περιφερειακών Ιατρείων). Εκατόν ογδόντα επτά (187) δείγματα βρέθηκαν θετικά για τον ιό της γρίπης τύπου Α [τα 185 δείγματα ανήκουν στον υπότυπο Α(H1N1) 2009 και τα 2 δείγματα ανήκουν στον υπότυπο Α(H<sub>3</sub>N<sub>2</sub>)], ενώ εννέα (9) δείγματα βρέθηκαν θετικά για τον ιό της γρίπης τύπου Β (Πίνακας 1, Διάγραμμα 3).

**Πίνακας 1: Αριθμός αποσταθθέντων κλινικών δειγμάτων και ανιχνευθέντων στελεχών γρίπης στα Κέντρα Αναφοράς Γρίπης από τα δίκτυα παρατηρητών νοσηρότητας. Σύνολο χώρας, περίοδος γρίπης 2010–2011.**

	Αριθμός	Ποσοστό %
<b>Αποσταθθέντα δείγματα</b>	<b>355</b>	<b>100,0%</b>
<b>Θετικά δείγματα</b>	<b>196</b>	<b>55,2%</b>
<b>Απομονωθέντα στελέχη τύπου Α</b>	<b>187</b>	<b>95,4%</b>
A(H1N1) κοινής εποχικής γρίπης	0	0,0%
A(H3N2) κοινής εποχικής γρίπης	2	1,1%
A(H1N1) 2009	185	98,9%
Αναμένεται υποτυποποίηση	0	0,0%
<b>Απομονωθέντα στελέχη τύπου Β</b>	<b>9</b>	<b>4,6%</b>
<b>Αρνητικά δείγματα</b>	<b>159</b>	<b>44,8%</b>

Όπως παρατηρείται στο Διάγραμμα 3, το ποσοστό των θετικών δειγμάτων για τον ιό της γρίπης τύπου Α(Η1Ν1)2009 επί του συνόλου των αποσταθθέντων δειγμάτων, άρχισε να αυξάνει με την έναρξη του επιδημικού κύματος (εβδομάδα 1/2011), έφτασε τη μέγιστη τιμή του ταυτόχρονα με την κορύφωση της δραστηριότητας της γρίπης (εβδομάδα 5/2011) και ακολούθως άρχισε να φθίνει.

**Διάγραμμα 3: Αριθμός φαρυγγικών δειγμάτων και απομονωθέντων στελεχών ιού γρίπης, στα Κέντρα Αναφοράς Γρίπης από τα δίκτυα παρατηρητών νοσηρότητας. Σύνολο χώρας, περίοδος γρίπης 2010–2011.**



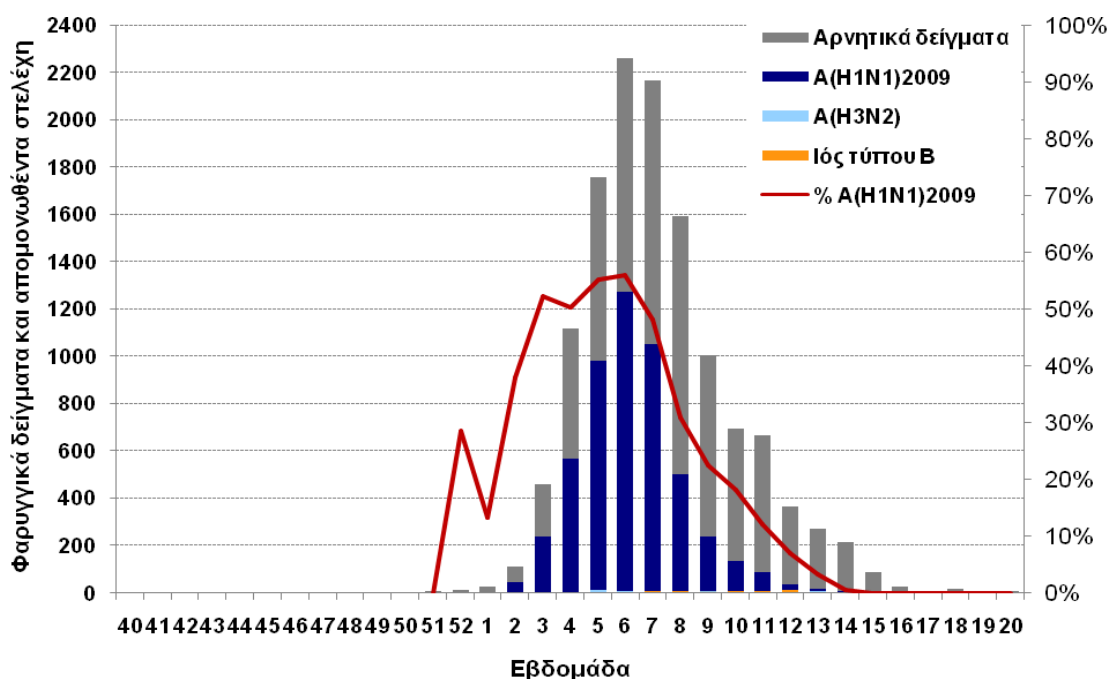
## β) Κλινικά δείγματα από τα νοσοκομεία

Από την 40η εβδομάδα 2010 (αρχή περιόδου επιτήρησης της εποχικής γρίπης) έως και την 20η εβδομάδα του 2011, απεστάλησαν από δημόσια νοσοκομεία 12.931 κλινικά δείγματα στα δύο Εργαστήρια Αναφοράς Γρίπης. Πέντε χιλιάδες εκατόν δεκαεννιά (5.119) δείγματα βρέθηκαν θετικά για τον ιό της γρίπης τύπου Α [τα 23 ήταν υπότυπος Η3Ν2 και τα 5.096 ήταν υπότυπος (Η1Ν1) 2009] και ογδόντα εννέα (89) δείγματα βρέθηκαν θετικά για τον ιό της γρίπης τύπου Β (Πίνακας 2, Διάγραμμα 4).

**Πίνακας 2: Αριθμός αποσταθθέντων κλινικών δειγμάτων και ανιχνευθέντων στελεχών γρίπης στα Κέντρα Αναφοράς Γρίπης από τα νοσοκομεία. Σύνολο χώρας, περίοδος γρίπης 2010–2011.**

	Αριθμός	Ποσοστό %
<b>Αποσταθθέντα δείγματα</b>	<b>12.931</b>	<b>100,0%</b>
<b>Θετικά δείγματα</b>	<b>5.208</b>	<b>40,3%</b>
<b>Απομονωθέντα στελέχη τύπου Α</b>	<b>5.119</b>	<b>98,3%</b>
A(H1N1) κοινής εποχικής γρίπης	0	0,0%
A(H3N2) κοινής εποχικής γρίπης	23	0,4%
A(H1N1) 2009	5.096	99,6%
Αναμένεται υποτυποποίηση	0	0,0%
<b>Απομονωθέντα στελέχη τύπου Β</b>	<b>89</b>	<b>1,7%</b>
<b>Αρνητικά δείγματα</b>	<b>7.723</b>	<b>59,7%</b>
<b>Αναμένονται</b>	<b>0</b>	<b>0,0%</b>

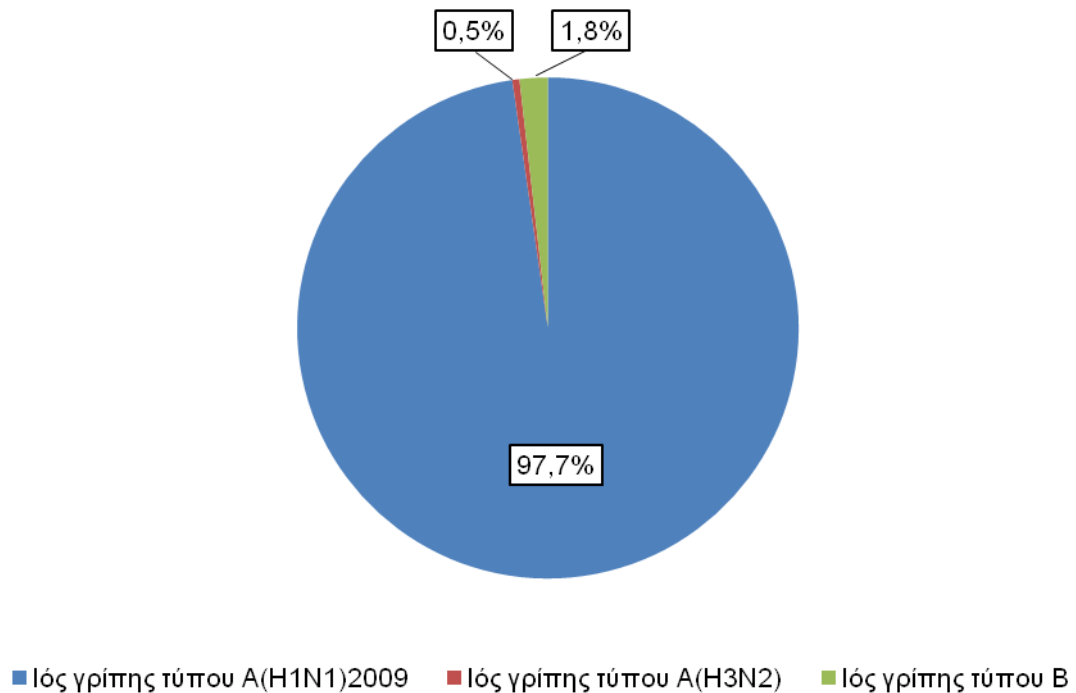
**Διάγραμμα 4: Αριθμός φαρυγγικών δειγμάτων και απομονωθέντων στελεχών ιού γρίπης, στα Κέντρα Αναφοράς Γρίπης από τα νοσοκομεία. Σύνολο χώρας, περίοδος γρίπης 2010–2011.**



Ομοίως, το ποσοστό των θετικών δειγμάτων για τον ιό της γρίπης τύπου A(H1N1)2009 επί του συνόλου, άρχισε να αυξάνει με την έναρξη του επιδημικού κύματος (εβδομάδα 52/2010), έφτασε τη μέγιστη τιμή του ταυτόχρονα με την κορύφωση της δραστηριότητας της γρίπης (εβδομάδες 5 και 6/2011) και ακολούθως άρχισε να φθίνει (Διάγραμμα 4).

Ο ιός της γρίπης τύπου A (H1N1) 2009 ήταν το επικρατών στέλεχος γρίπης και για τη φετινή περίοδο, με ποσοστό 97,7% επί του συνόλου των απομονωθέντων στελεχών ιού γρίπης (δίκτυα παρατηρητών νοσηρότητας και νοσοκομεία – Διάγραμμα 5).

**Διάγραμμα 5:** Κατανομή συχνότητας των απομονωθέντων στελεχών ιού γρίπης, κατά τύπο-υπότυπο, στα Κέντρα Αναφοράς Γρίπης από το δίκτυο παρατηρητών νοσηρότητας και τα νοσοκομεία. Σύνολο χώρας, περίοδος γρίπης 2010–2011.





## **Επιτήρηση περιστατικών γρίπης με νοσηλεία σε Μονάδα Εντατικής Θεραπείας – Επιτήρηση θανάτων από εργαστηριακά επιβεβαιωμένη γρίπη**

Στο πλαίσιο επιτήρησης της γρίπης από το ΚΕΕΛΠΝΟ κατά την πρώτη μεταπανδημική περίοδο (2010-2011) κρίθηκε απαραίτητη η καταγραφή και διερεύνηση των σοβαρών κρουσμάτων γρίπης με νοσηλεία στις Μονάδες Εντατικής Θεραπείας (Μ.Ε.Θ.), καθώς και των θανάτων από εργαστηριακά επιβεβαιωμένη γρίπη, όπως είχε γίνει και κατά την διάρκεια της πανδημίας (2009 – 2010).

Η συλλογή και η ανάλυση των δεδομένων που αφορούν στα κρούσματα αυτά επιτρέπει την παρακολούθηση για τυχόν αλλαγές του ιού της γρίπης καθώς και την περαιτέρω αξιολόγηση του φορτίου νοσηρότητας στις Μ.Ε.Θ. που οφείλεται στην γρίπη.

### **α) Περιστατικά γρίπης με νοσηλεία σε Μ.Ε.Θ**

Από το τέλος Δεκεμβρίου του 2010 τέθηκε σε λειτουργία ένα ενισχυμένο σύστημα επιτήρησης, με συμμετοχή των Μ.Ε.Θ. όλης της χώρας, οι οποίοι των οποίων δήλωναν στο ΚΕΕΛΠΝΟ κάθε περιστατικό με εργαστηριακά επιβεβαιωμένη γρίπη. Το προσωπικό του ΚΕΕΛΠΝΟ αναλάμβανε την περαιτέρω διερεύνηση και παρακολούθηση της κλινικής πορείας κάθε κρούσματος, με καθημερινή επικοινωνία με τους θεράποντες ιατρούς.

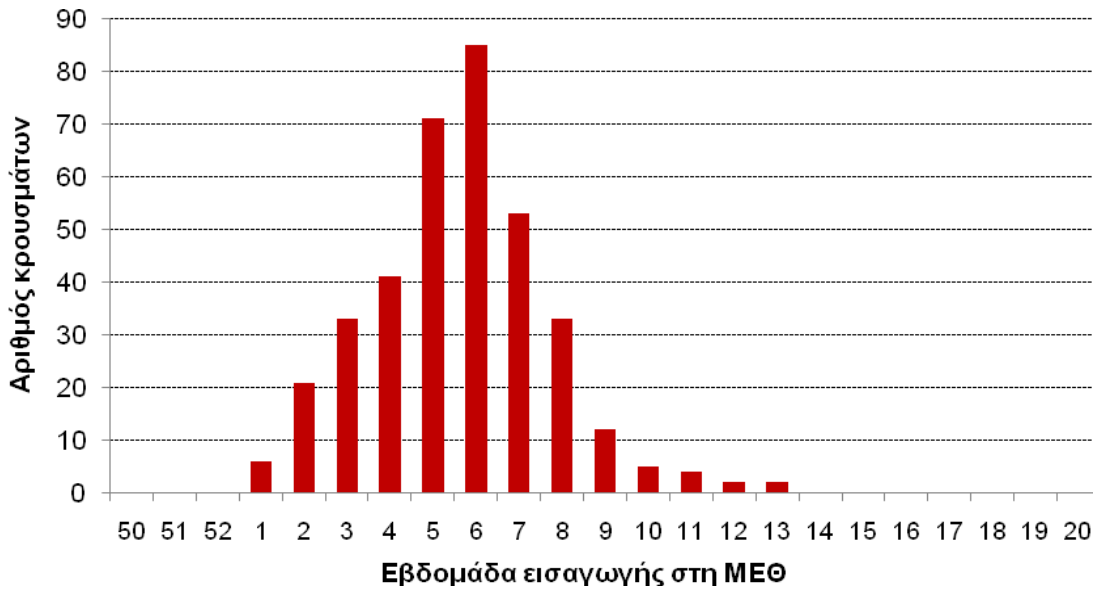
Συνολικά για την φετινή περίοδο γρίπης καταγράφηκαν 368 σοβαρά περιστατικά γρίπης με εργαστηριακή επιβεβαίωση που χρειάστηκαν νοσηλεία σε Μονάδα Εντατικής Θεραπείας. Πρόκειται για 207 άνδρες και 161 γυναίκες. Η μέση ηλικία των ασθενών ήταν 50,4 έτη (εύρος ηλικιών: 3 μήνες έως 86 έτη).

Από τα 368 περιστατικά γρίπης με νοσηλεία σε Μ.Ε.Θ., τα 239 (64,9%) ανήκαν σε κλινικές ομάδες υψηλού κινδύνου για τις οποίες συστήνεται εμβολιασμός για την εποχική γρίπη, σύμφωνα με την εγκύκλιο του ΥΥΚΑ (Υ1/Γ.Π. 81357).

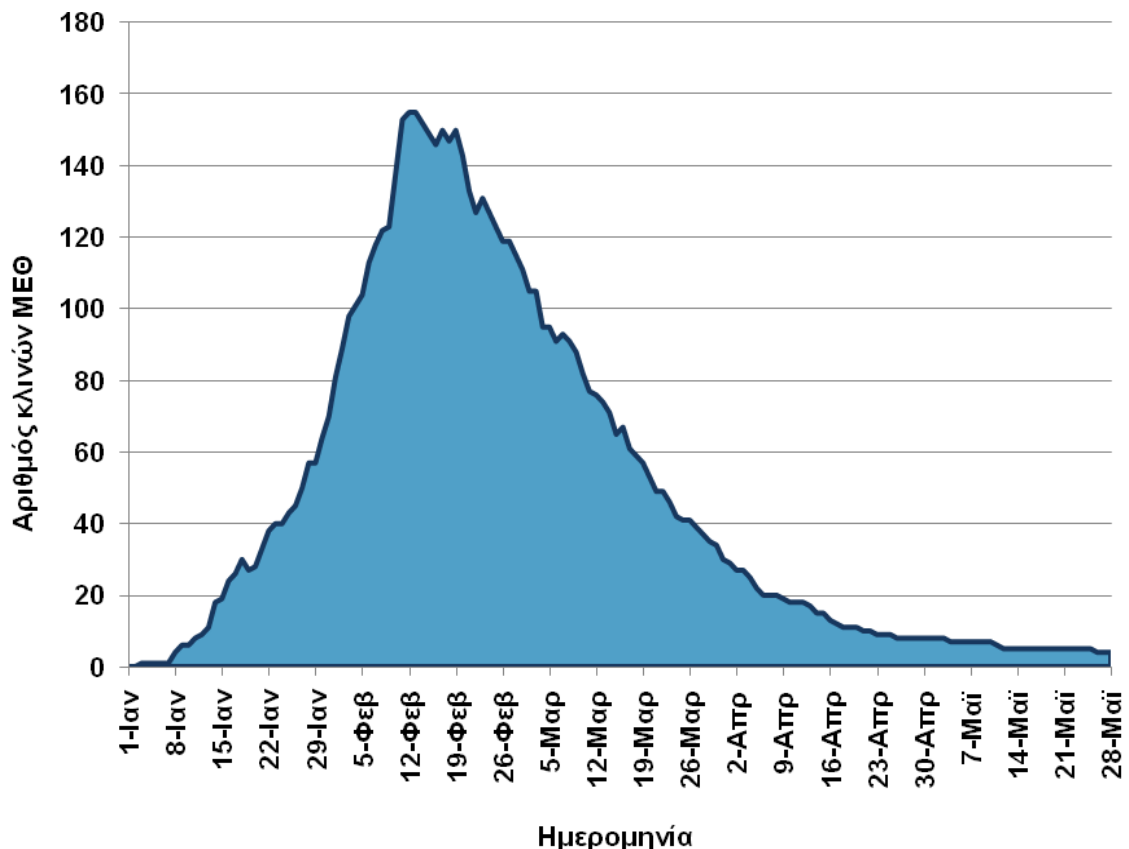
Στο Διάγραμμα 6 παρατηρείται ότι οι πρώτες εισαγωγές ασθενών με εργαστηριακά επιβεβαιωμένη γρίπη σε Μ.Ε.Θ. πραγματοποιήθηκαν την εβδομάδα 1/2011, σχεδόν ταυτόχρονα με την έναρξη του επιδημικού κύματος γρίπης. Οι εισαγωγές σε Μ.Ε.Θ κορυφώθηκαν την εβδομάδα 6/2011, μία εβδομάδα μετά την κορύφωση της δραστηριότητας της γρίπης στην κοινότητα. Τις επόμενες εβδομάδες καταγράφηκε σταδιακή μείωση των εισαγωγών, έως την εβδομάδα 13/2010 κατά την οποία παρατηρήθηκε η τελευταία εισαγωγή ασθενούς με εργαστηριακά επιβεβαιωμένη γρίπη σε Μ.Ε.Θ.

Ο μέγιστος αριθμός ασθενών με εργαστηριακά επιβεβαιωμένη γρίπη, που νοσηλεύθηκαν την ίδια ημέρα σε Μονάδα Εντατικής Θεραπείας ήταν 155 ασθενείς. Η μέγιστη κάλυψη κλινών ΜΕΘ παρατηρήθηκε στις 12-13/02/2011 (Διάγραμμα 7).

**Διάγραμμα 6:** Αριθμός εισαγωγών σε Μ.Ε.Θ. ανά εβδομάδα, σε ασθενείς με εργαστηριακά επιβεβαιωμένη διάγνωση γρίπης στην Ελλάδα. Σύνολο χώρας, περίοδος γρίπης 2010–2011.



**Διάγραμμα 7:** Ημερήσια κάλυψη κλινών Μ.Ε.Θ. από ασθενείς με εργαστηριακά επιβεβαιωμένη διάγνωση γρίπης στην Ελλάδα. Σύνολο χώρας, περίοδος γρίπης 2010–2011.



## β) Θάνατοι σε ασθενείς με εργαστηριακά επιβεβαιωμένη γρίπη

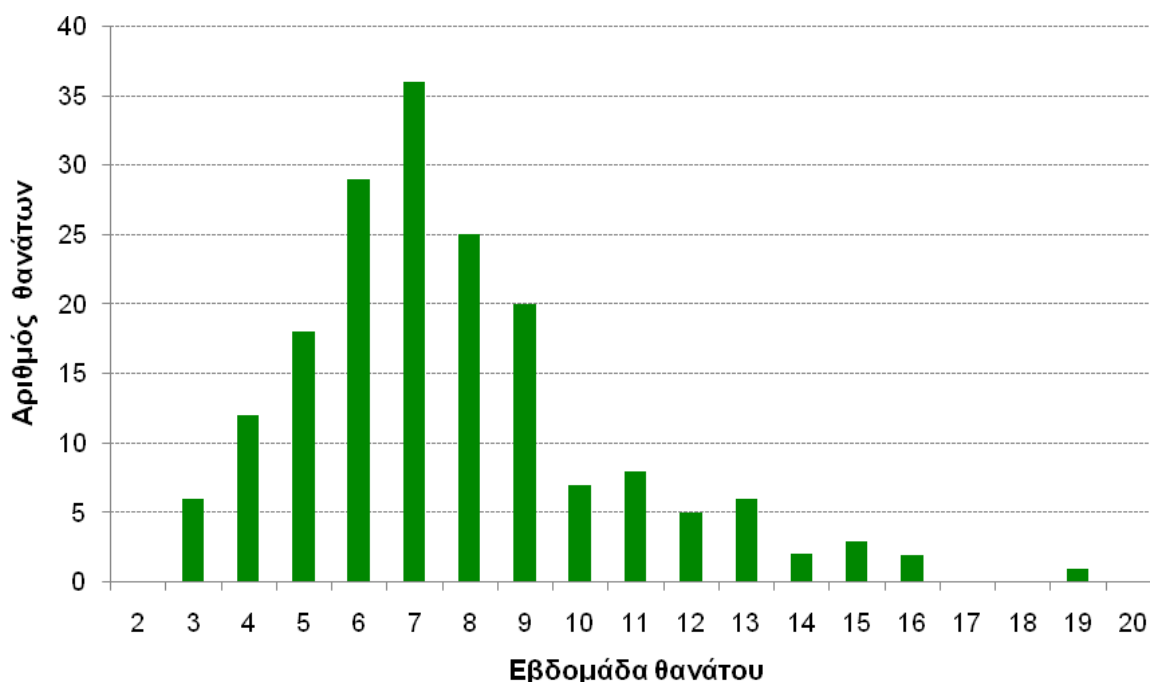
Με την έναρξη της επιδημικής περιόδου γρίπης 2010-2011, τέθηκε σε λειτουργία ενισχυμένο σύστημα επιτήρησης των θανάτων από γρίπη, στα πλαίσια του συστήματος υποχρεωτικής δήλωσης της εργαστηριακά επιβεβαιωμένης γρίπης.

Συνολικά για την φετινή περίοδο γρίπης καταγράφηκαν 180 θάνατοι σε ασθενείς με εργαστηριακά επιβεβαιωμένη γρίπη. Αυτό αντιστοιχεί σε θνησιμότητα 15,9/εκατομ. πληθυσμού (95% CI: 13,7 - 18,4).

Οι 144 θάνατοι αφορούν νοσηλευθέντες σε Μονάδα Εντατικής Θεραπείας, ενώ οι 36 θάνατοι αφορούν νοσηλευθέντες σε κλινικές. Πρόκειται για 106 άνδρες και 74 γυναίκες. Η μέση ηλικία των ασθενών που απεβίωσαν ήταν 56,7 έτη (εύρος ηλικιών: 2,5 έως 96 έτη).

Στο Διάγραμμα 8 παρατηρείται ότι οι πρώτοι θάνατοι σε ασθενείς με εργαστηριακά επιβεβαιωμένη γρίπη συνέβησαν την εβδομάδα 3/2011, δύο εβδομάδες μετά τις πρώτες εισαγωγές ασθενών με γρίπη σε Μ.Ε.Θ. Ο αριθμός θανάτων κορυφώθηκε την εβδομάδα 7/2011, ενώ τις επόμενες εβδομάδες παρατηρήθηκε σταδιακή μείωση, μέχρι την εβδομάδα 19/2011, κατά την οποία καταγράφηκε ο τελευταίος θάνατος σε ασθενή με εργαστηριακά επιβεβαιωμένη γρίπη για τη φετινή περίοδο 2010-2011.

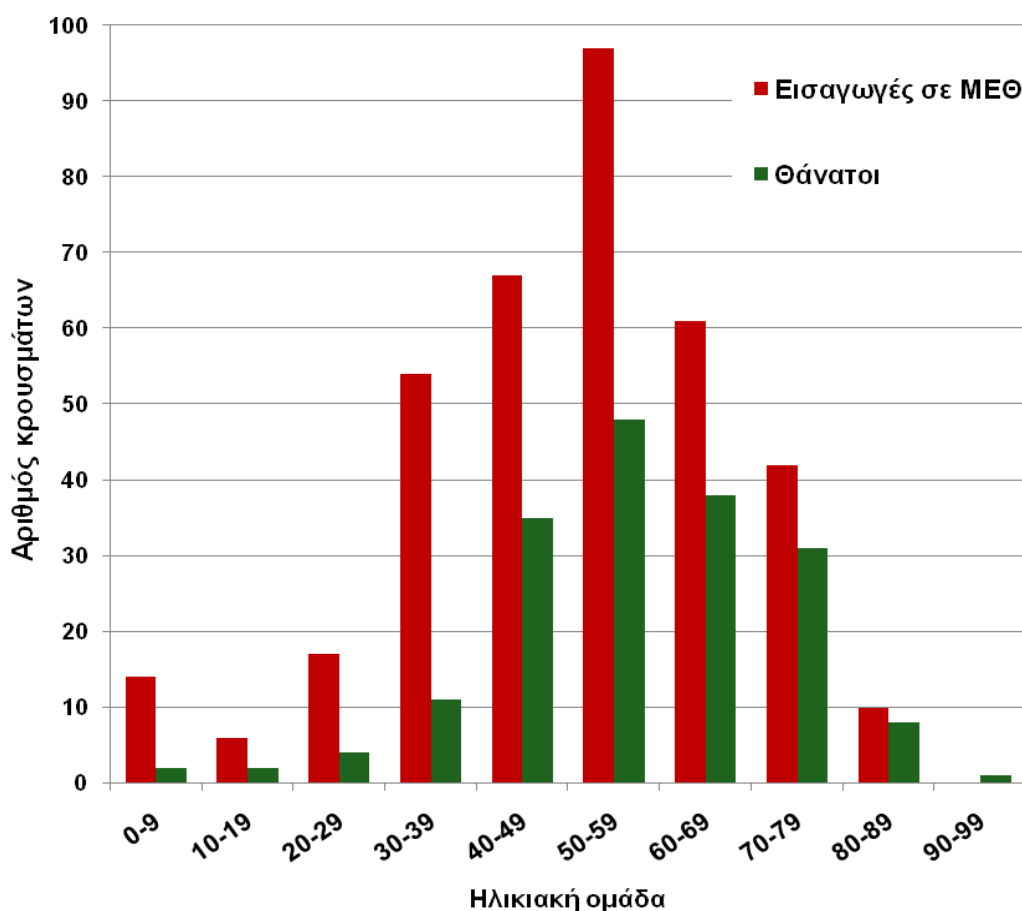
**Διάγραμμα 8: Αριθμός θανάτων σε ασθενείς με εργαστηριακά επιβεβαιωμένη διάγνωση γρίπης στην Ελλάδα. Σύνολο χώρας, περίοδος γρίπης 2010–2011.**



Η ηλικιακή κατανομή τόσο των κρουσμάτων που εισήχθησαν σε Μ.Ε.Θ. όσο και των ασθενών με εργαστηριακά επιβεβαιωμένη γρίπη που απεβίωσαν παρουσιάζεται στο Διάγραμμα 9.

Παρατηρούμε ότι η πλειονότητα των ασθενών που εισήχθησαν σε Μ.Ε.Θ. (75,8%) ήταν άτομα ηλικίας 30-69 ετών. Αντιστοίχως η πλειονότητα των ασθενών που απεβίωσαν (84,4%) ήταν άτομα ηλικίας 40-79 ετών.

**Διάγραμμα 9: Ηλικιακή κατανομή ασθενών με εργαστηριακά επιβεβαιωμένη γρίπη, οι οποίοι (α) εισήχθησαν σε Μ.Ε.Θ., και (β) απεβίωσαν**  
Σύνολο χώρας, περίοδος γρίπης 2010–2011.



## Σύστημα επιδημιολογικής επιτήρησης της θνησιμότητας

Η καταγραφή των θανάτων γίνεται δειγματοληπτικά από τα ληξιαρχεία ορισμένων Δήμων της χώρας σε σχεδόν "πραγματικό χρόνο" και αφορά τους θανάτους που ενεγράφησαν στα ληξιαρχεία κατά την εβδομάδα αναφοράς. Για κάθε θάνατο συλλέγονται ανώνυμα οι ακόλουθες πληροφορίες: α) ημερομηνία θανάτου, β) φύλο, γ) ημερομηνία ή έτος γέννησης, και δ) αιτίες θανάτου που αναγράφονται στο πιστοποιητικό θανάτου. Τα στοιχεία αποστέλλονται με φαξ ή ηλεκτρονικά στο Τμήμα Επιδημιολογικής Επιτήρησης και Παρέμβασης του ΚΕ.ΕΛ.Π.ΝΟ και αναλύονται κάθε εβδομάδα με τη χρήση ανάλυσης χρόνο-σειρών (time-series analysis), έτσι ώστε να γίνεται σύγκριση της τρέχουσας θνησιμότητας με αυτήν που αναμένεται με βάση τα στοιχεία θνησιμότητας των προηγούμενων 5 ετών.

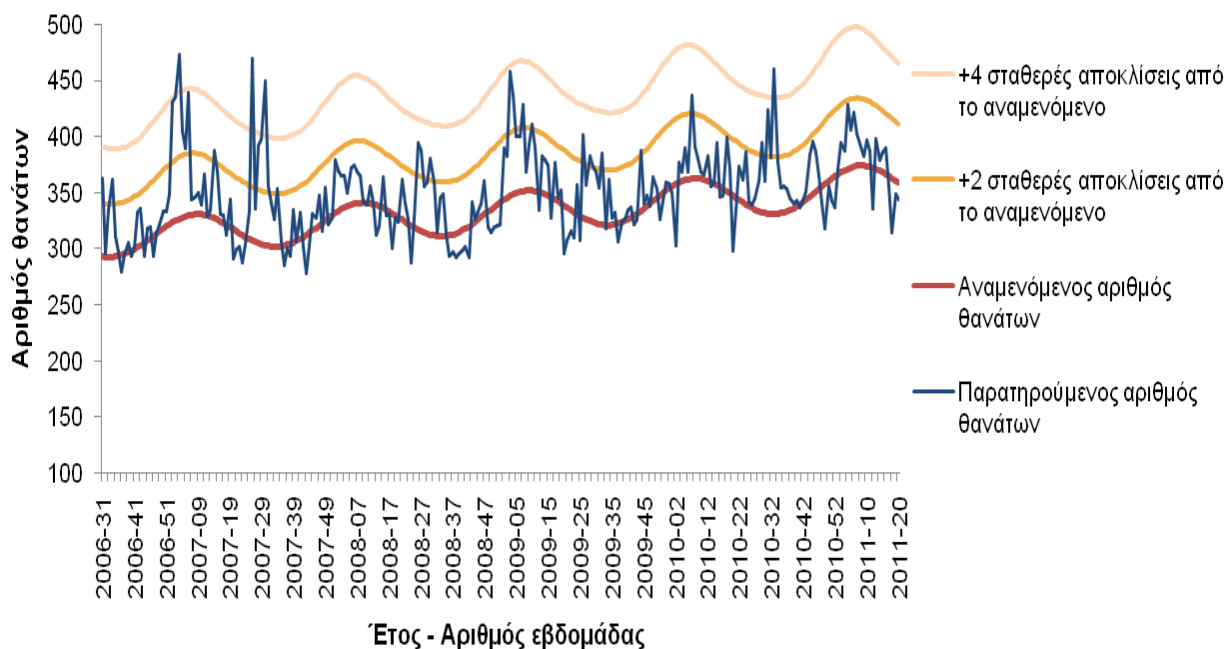
Στην παρούσα φάση, στο σύστημα συμμετέχουν περιοχές με πληθυσμό περίπου 1.350.000 κατοίκους, που αντιστοιχούν στο 12% του συνολικού πληθυσμού της Ελλάδας (το σύνολο των Δήμων των νομών Αχαΐας, Κερκύρας, Μαγνησίας και Καβάλας και οι Δήμοι Αθηναίων, Πειραιώς και Κερατσινίου). Το σύστημα επιδημιολογικής επιτήρησης της θνησιμότητας στην Ελλάδα εφαρμόζεται στο πλαίσιο του προγράμματος European Mortality Monitoring (Euro MoMo), στο οποίο μετέχουν και άλλες 19 Ευρωπαϊκές χώρες.

Το συντονισμό αυτού του προγράμματος στην Ελλάδα έχει το Τμήμα Επιδημιολογικής Επιτήρησης και Παρέμβασης του ΚΕ.ΕΛ.Π.ΝΟ. σε συνεργασία με το Εργαστήριο Υγιεινής της Ιατρικής Σχολής του Πανεπιστημίου Πατρών και συμμετέχει η Διεύθυνση Υγείας της Νομαρχιακής Αυτοδιοίκησης Μαγνησίας.

Παρουσιάζονται εδώ τα κύρια ευρήματα από την επιδημιολογική επιτήρηση της θνησιμότητας στην Ελλάδα, με επικέντρωση στην έγκαιρη ανίχνευση θνησιμότητας που υπερβαίνει την αναμενόμενη (excess mortality).

Κατά τη φετινή περίοδο επιτήρησης της γρίπης (εβδομάδα 40/2010 έως εβδομάδα 20/2011), η θνησιμότητα στην Ελλάδα από όλες τις αιτίες κυμάνθηκε στα πλαίσια της αναμενόμενης (Διάγραμμα 10).

**Διάγραμμα 10: Παρατηρούμενος και αναμενόμενος αριθμός θανάτων κατά εβδομάδα στις περιοχές της Ελλάδας που μετέχουν στο σύστημα επιτήρησης. Εβδομάδα 31/2006 έως εβδομάδα 20/2011.**



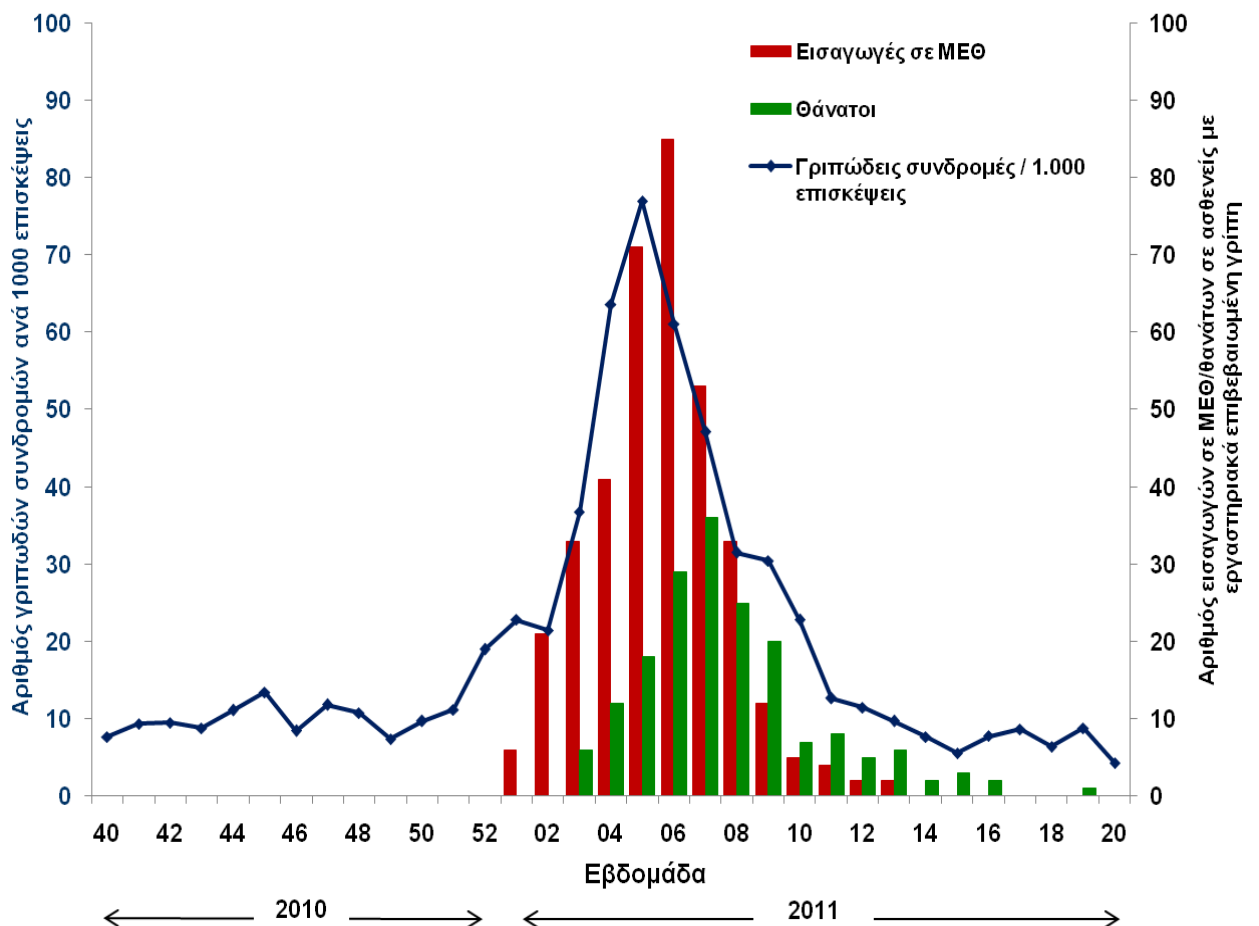
## Συμπεράσματα

Η επιδημιολογική επιτήρηση της εποχικής γρίπης κατά την φετινή περίοδο 2010 – 2011, ξεκίνησε την εβδομάδα 40/2010 (4 Οκτωβρίου 2010) και ολοκληρώθηκε την εβδομάδα 20/2011 (22 Μαΐου 2011).

Παράλληλα με τα συστήματα κλινικής και εργαστηριακής επιτήρησης της γρίπης που λειτουργούν κάθε χρόνο, τη φετινή περίοδο λειτούργησε επιπρόσθετα σύστημα καταγραφής και διερεύνησης των σοβαρών κρουσμάτων γρίπης με νοσηλεία σε Μονάδα Εντατικής Θεραπείας, καθώς και ενισχυμένο σύστημα επιτήρησης των θανάτων από εργαστηριακά επιβεβαιωμένη γρίπη.

Το επικρατών στέλεχος γρίπης και για τη φετινή περίοδο ήταν ο ιός της γρίπης τύπου Α (H1N1) 2009 με ποσοστό 97,7% επί του συνόλου των απομονωθέντων στελεχών ιού γρίπης.

**Διάγραμμα 11: Επιδημικές καμπύλες βασισμένες στα ακόλουθα επιδημιολογικά δεδομένα**  
α) αριθμός κρουσμάτων γριπώδους συνδρομής ανά 1.000 επισκέψεις,  
β) εισαγωγές σε ΜΕΘ και  
γ) θάνατοι από γρίπη  
Σύνολο χώρας, περίοδος γρίπης 2010–2011.



Φέτος το επιδημικό κύμα ξεκίνησε την τελευταία εβδομάδα του Δεκεμβρίου (27 Δεκεμβρίου – 2 Ιανουαρίου 2011). Η δραστηριότητα της γρίπης κορυφώθηκε την εβδομάδα 5/2011 (31 Ιανουαρίου – 6 Φεβρουαρίου 2011), κατά την οποία η αναλογία επισκέψεων που αφορούσαν γριπώδη συνδρομή έφτασε τις 77 / 1.000 επισκέψεις. Τις επόμενες εβδομάδες καταγράφηκε σταδιακή μείωση της δραστηριότητας της γρίπης στην κοινότητα έως την εβδομάδα 13 κατά την οποία η δραστηριότητα της νόσου έφτασε σε «εκτός εποχής γρίπης» επίπεδα (Διάγραμμα 11).

Συνολικά για την φετινή περίοδο γρίπης καταγράφηκαν 368 σοβαρά περιστατικά γρίπης με εργαστηριακή επιβεβαίωση που χρειάστηκαν νοσηλεία σε Μονάδα Εντατικής Θεραπείας. Η μέση ηλικία των ασθενών ήταν 50,4 έτη (εύρος ηλικιών: 3 μήνες έως 86 έτη). Οι πρώτες εισαγωγές σε Μ.Ε.Θ. πραγματοποιήθηκαν την εβδομάδα 1/2011. Οι εισαγωγές σε Μ.Ε.Θ κορυφώθηκαν την εβδομάδα 6/2011, μία εβδομάδα μετά την κορύφωση της δραστηριότητας της γρίπης στην κοινότητα. Τις επόμενες εβδομάδες καταγράφηκε σταδιακή μείωση των εισαγωγών, έως την εβδομάδα 13/2010 (Διάγραμμα 11).

Ο μέγιστος αριθμός ασθενών με εργαστηριακά επιβεβαιωμένη γρίπη, που νοσηλεύθηκαν την ίδια ημέρα σε Μονάδα Εντατικής Θεραπείας ήταν 155 ασθενείς. Η μέγιστη κάλυψη κλινών ΜΕΘ παρατηρήθηκε στις 12-13/02/2011.

Συνολικά καταγράφηκαν 180 θάνατοι σε ασθενείς με εργαστηριακά επιβεβαιωμένη γρίπη. Αυτό αντιστοιχεί σε θνησιμότητα 15,9/εκατομ. πληθυσμού (95% CI: 13,7 - 18,4). Η μέση ηλικία των ασθενών που απεβίωσαν ήταν 56,7 έτη (εύρος ηλικιών: 2,5 έως 96 έτη). Οι πρώτοι θάνατοι σε ασθενείς με εργαστηριακά επιβεβαιωμένη γρίπη συνέβησαν την εβδομάδα 3/2011, δύο εβδομάδες μετά τις πρώτες εισαγωγές ασθενών με γρίπη σε Μ.Ε.Θ. Ο αριθμός θανάτων κορυφώθηκε την εβδομάδα 7/2011, ενώ τις επόμενες εβδομάδες παρατηρήθηκε σταδιακή μείωση, μέχρι την εβδομάδα 19/2011 (Διάγραμμα 11).

Με βάση όλα τα ανωτέρω, η δραστηριότητα της γρίπης στην κοινότητα κατά τη φετινή περίοδο (2010 – 2011) ήταν χαμηλότερη συγκριτικά με την περσινή πανδημική περίοδο, ήταν όμως υψηλότερη σε σχέση με τις προηγούμενες περιόδους γρίπης. Τα σοβαρά περιστατικά γρίπης που χρειάστηκαν νοσηλεία σε ΜΕΘ ήταν αυξημένα σε σχέση με την περσινή πανδημική περίοδο. Σημαντικά αυξημένο ήταν και το φορτίο νοσηρότητας στις ΜΕΘ που οφείλεται στη γρίπη. Τέλος, οι θάνατοι σε ασθενείς με εργαστηριακά επιβεβαιωμένη γρίπη που καταγράφηκαν τη φετινή περίοδο ήταν αυξημένοι συγκριτικά με πέρυσι.