



**ΚΕΝΤΡΟ ΕΛΕΓΧΟΥ &
ΠΡΟΛΗΨΗΣ ΝΟΣΗΜΑΤΩΝ (ΚΕΕΛΠΝΟ)**

ΥΠΟΥΡΓΕΙΟ ΥΓΕΙΑΣ

**Τμήμα Επιδημιολογικής Επιτήρησης και Παρέμβασης
Γραφείο Διαχείρισης Δεδομένων**

**ΣΥΣΤΗΜΑ ΠΑΡΑΤΗΡΗΤΩΝ ΝΟΣΗΡΟΤΗΤΑΣ
ΠΡΩΤΟΒΑΘΜΙΑΣ ΦΡΟΝΤΙΔΑΣ ΥΓΕΙΑΣ
ΙΔΙΩΤΕΣ ΙΑΤΡΟΙ**

**ΕΤΗΣΙΑ ΣΥΝΟΠΤΙΚΗ ΕΚΘΕΣΗ
ΤΩΝ ΑΠΟΤΕΛΕΣΜΑΤΩΝ ΕΒΔΟΜΑΔΙΑΙΑΣ ΑΝΑΛΥΣΗΣ
ΓΙΑ ΤΟ ΕΤΟΣ 2010**

**Β ά ρ η
Μάιος 2011**

I. ΕΙΣΑΓΩΓΗ

Η εβδομαδιαία ανάλυση των στοιχείων του συστήματος παρατηρητών νοσηρότητας πρωτοβάθμιας φροντίδας υγείας έχει ως στόχο την ανά εβδομάδα παρακολούθηση της νοσηρότητας στην Ελλάδα για τα νοσήματα που επιτηρούνται μέσω του συστήματος αυτού, και την ανίχνευση ενδεχόμενων επιδημικών εξάρσεων, ώστε να είναι δυνατή η οργάνωση παρεμβάσεων για τον περιορισμό και έλεγχο τους.

Ειδικότερα, το αντικείμενο της εβδομαδιαίας ανάλυσης των στοιχείων του συστήματος παρατηρητών νοσηρότητας πρωτοβάθμιας φροντίδας υγείας είναι:

1. Η παρουσίαση του αριθμού κρουσμάτων που δηλώθηκαν ανά εβδομάδα και του ποσοστού επί του συνόλου των επισκέψεων, για το σύνολο της χώρας.
2. Η παρουσίαση των παραπάνω στοιχείων σύμφωνα με τη γεωγραφική διαίρεση της Ελλάδας κατά NUTS* (Βόρεια Ελλάδα, Κεντρική Ελλάδα, Αττική, Νησιά Αιγαίου και Κρήτη).
***NUTS (Nomenclature d' Unites Territoriales Statistiques)** : πρότυπο της Ευρωπαϊκής Ένωσης για την κωδικοποίηση της διοικητικής διαίρεσης για στατιστικούς λόγους.
3. Η παρουσίαση της διαχρονικής εξέλιξης του ποσοστού των δηλωθέντων κρουσμάτων επί του συνόλου των επισκέψεων για κάθε νόσημα.
4. Η εβδομαδιαία διακύμανση των δηλώσεων (αριθμός και ποσοστό δηλώσεων ανά εβδομάδα).

Το δίκτυο των ιδιωτών γιατρών / παρατηρητών νοσηρότητας, περιλαμβάνει:

1. Δίκτυο ιδιωτών ιατρών – Αναλυτική δήλωση. Μέσω της αναλυτικής δήλωσης συγκεντρώνονται με Fax ή e-mail αναλυτικές πληροφορίες (φύλο, ηλικία, εμβολιασμός) για τα νοσήματα που επιτηρούνται, καθώς και πληροφορίες για τον συνολικό αριθμό επισκέψεων στον γιατρό (που χρησιμοποιείται ως παρονομαστής των δεικτών νοσηρότητας). Το 2010 συμμετείχαν 59 ιατροί από όλη τη χώρα.
2. Δίκτυο ιδιωτών ιατρών – Αδρή δήλωση. Μέσω της αδρής δήλωσης συγκεντρώνονται τηλεφωνικά αδρές πληροφορίες για τα νοσήματα που επιτηρούνται. Το 2010 στο δίκτυο αυτό συμμετείχαν 46 ιατροί από όλη τη χώρα.

Στην παρούσα έκθεση αποτελεσμάτων του 2010, δίνονται συνοπτικά τα αποτελέσματα της ανάλυσης υπό μορφή πινάκων και παρουσιάζεται η διαχρονική εξέλιξη για το χρονικό διάστημα από 1^η εβδομάδα του 2009 μέχρι και 10^η εβδομάδα του 2011.

Η περιγραφή της μεθοδολογικής προσέγγισης που ακολουθείται, παρουσιάζεται στο Παράρτημα Α.

II. ΑΠΟΤΕΛΕΣΜΑΤΑ ΑΝΑΛΥΣΗΣ

II.1 ΑΝΑΛΥΤΙΚΗ ΔΗΛΩΣΗ

II.1.1 Συγκεντρωτικοί πίνακες για το έτος 2010

Πίνακας 1.

Αριθμός επισκέψεων & αριθμός κρουσμάτων για τα επιτηρούμενα νοσήματα / σύνδρομα του συστήματος, έτος 2010

	Γεωγραφική ενότητα (NUTS1)				Σύνολο χώρας
	Βόρεια Ελλάδα	Κεντρική Ελλάδα	Αττική	Νησιά Αιγαίου & Κρήτη	
Συνολικός αριθμός επισκέψεων	44885	65491	38212	5928	154516
Νοσήματα / σύνδρομα	Αριθμός κρουσμάτων				
Λοιμώξεις αναπνευστικού	4093	5503	2353	355	12304
Γριπώδης συνδρομή	815	1060	570	34	2479
Γαστρεντερίτιδα	668	1556	677	54	2975
Ανεμευλογιά	2	2	2	1	7
Κοκκύτης	0	1	0	0	1
Ιλαρά	1	0	0	0	1
Ερυθρά	0	0	0	0	0
Παρωτίτιδα	2	2	0	0	4

Πίνακας 2.

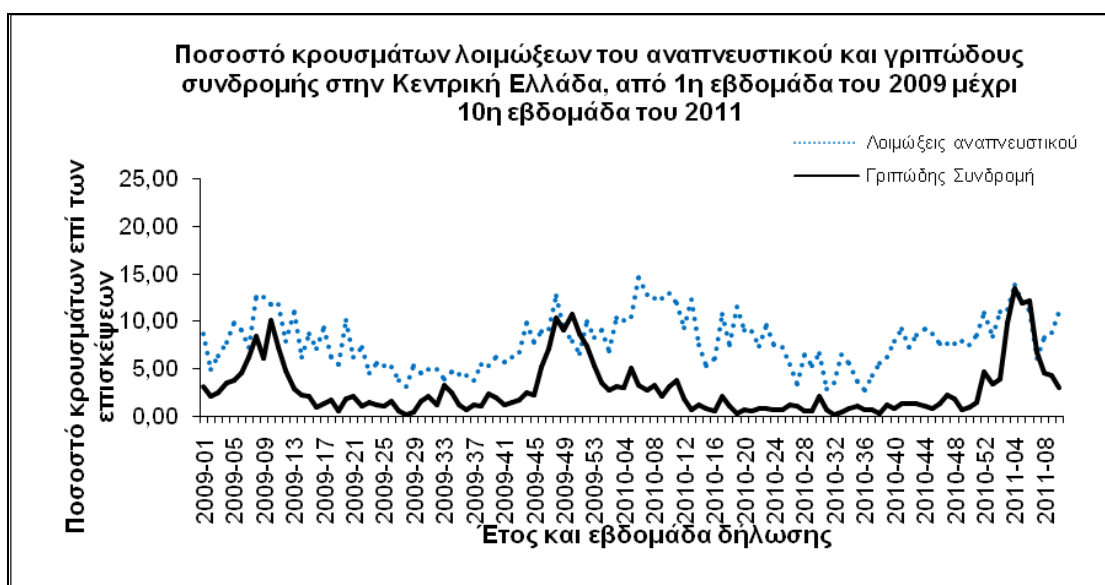
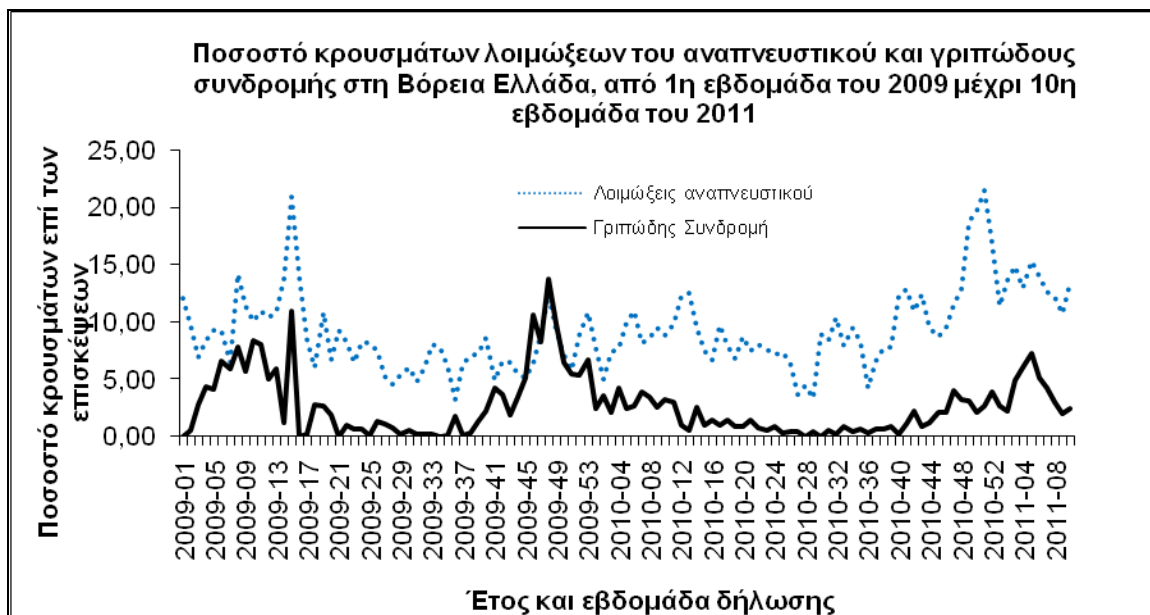
Μέσο εβδομαδιαίο ποσοστό κρουσμάτων στο σύνολο των επισκέψεων κάθε εβδομάδας, έτος 2010

Νοσήματα / σύνδρομα	Γεωγραφική ενότητα (NUTS1)				Σύνολο χώρας
	Βόρεια Ελλάδα	Κεντρική Ελλάδα	Αττική	Νησιά Αιγαίου & Κρήτη	
Λοιμώξεις αναπνευστικού	9.37	8.08	5.81	5.36	7.20
Γριπώδης συνδρομή	1.63	1.50	1.34	0.35	1.38
Γαστρεντερίτιδα	1.44	2.37	1.66	0.98	1.66
Ανεμευλογιά	0.00	0.00	0.00	0.03	0.00
Κοκκύτης	0.00	0.00	0.00	0.00	0.00
Ιλαρά	0.00	0.00	0.00	0.00	0.00
Ερυθρά	0.00	0.00	0.00	0.00	0.00
Παρωτίτιδα	0.01	0.00	0.00	0.00	0.00

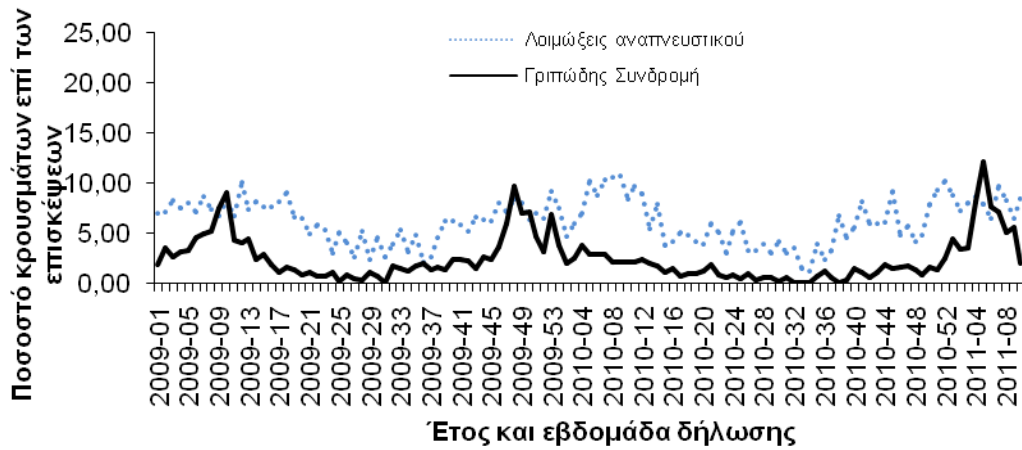
Σημείωση: Το εβδομαδιαίο ποσοστό υπολογίζεται με στάθμιση ως προς τον μόνιμο αστικό πληθυσμό κάθε γεωγραφικής ενότητας (ΕΣΥΕ, απογραφή 2001)

II.1.2 Διαγράμματα κατά γεωγραφική ενότητα

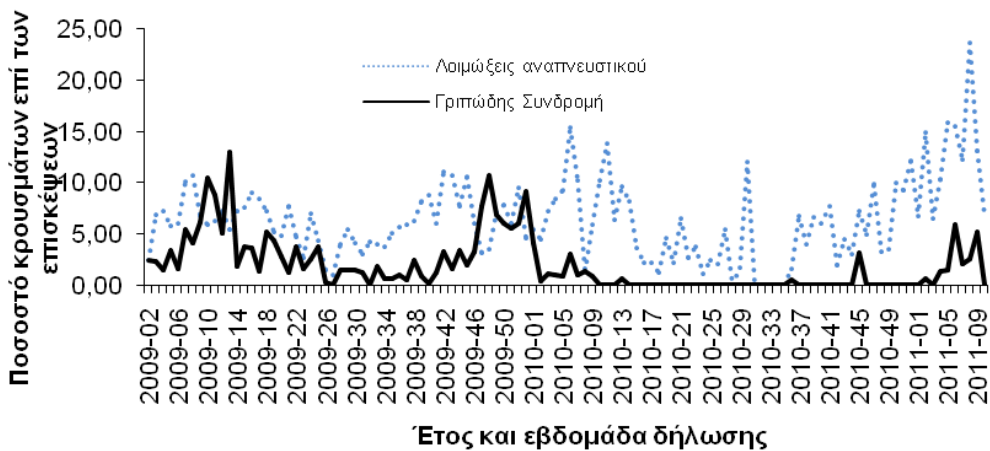
Γριπώδης συνδρομή και λοιμώξεις του αναπνευστικού



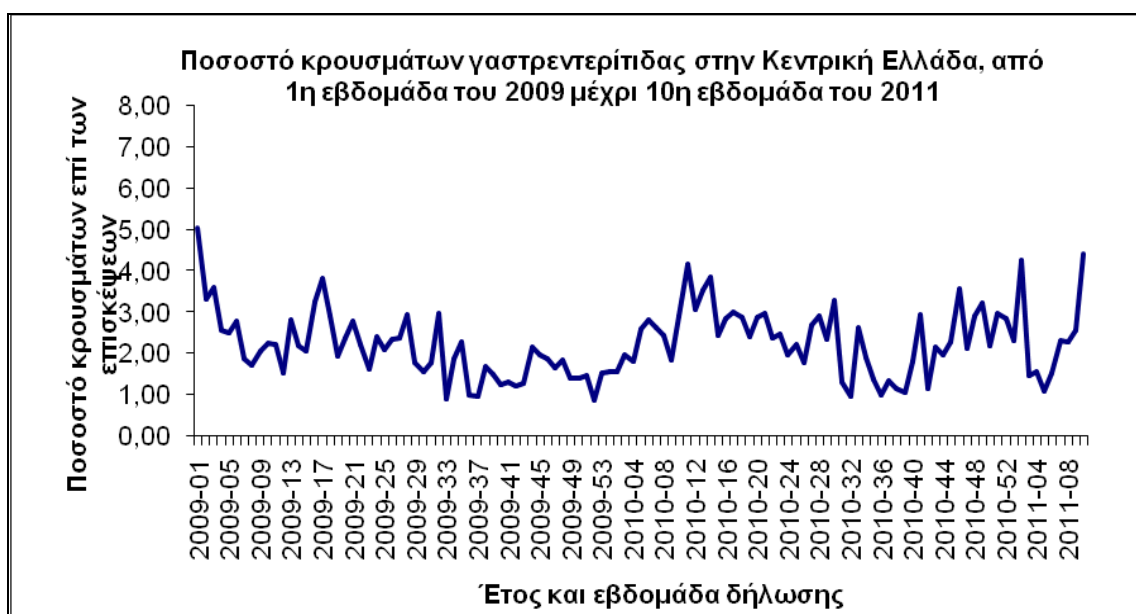
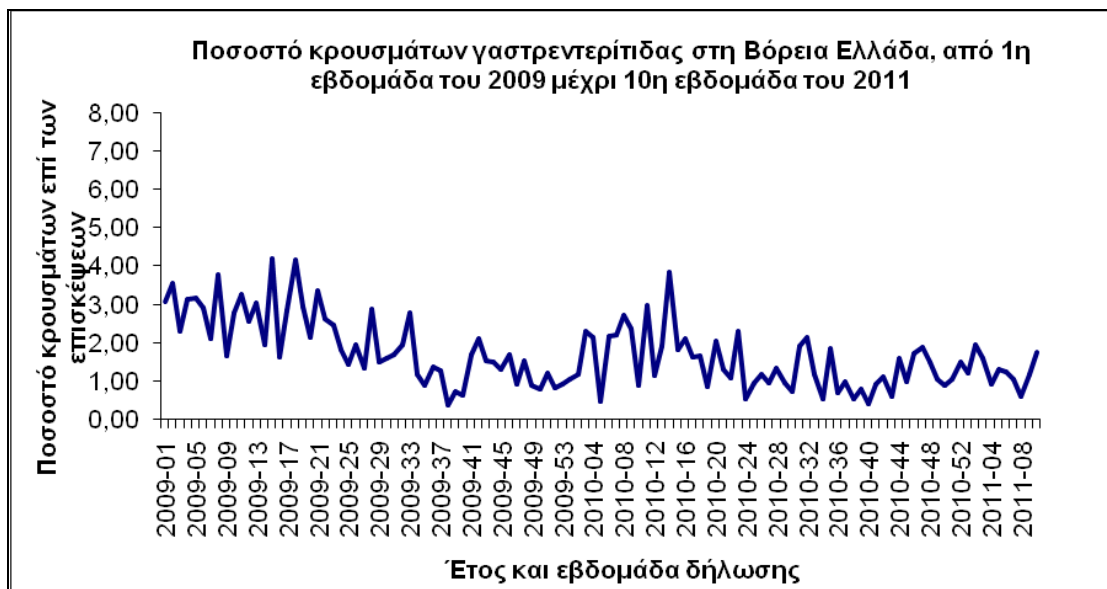
Ποσοστό κρουσμάτων λοιμώξεων του αναπνευστικού και γριπώδους συνδρομής στην Αττική, από 1η εβδομάδα του 2009 μέχρι 10η εβδομάδα του 2011

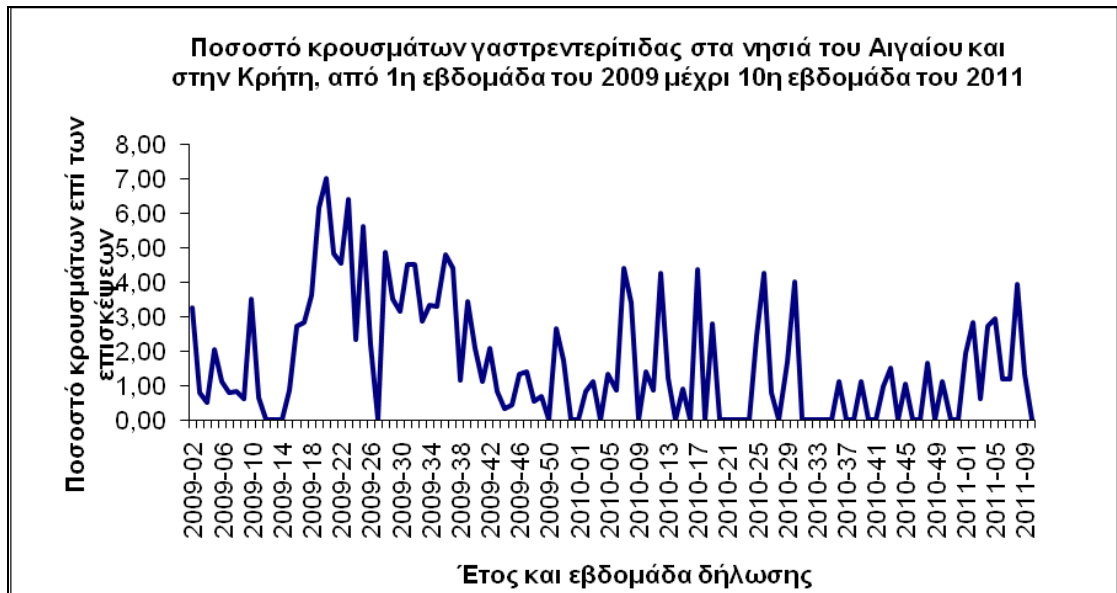
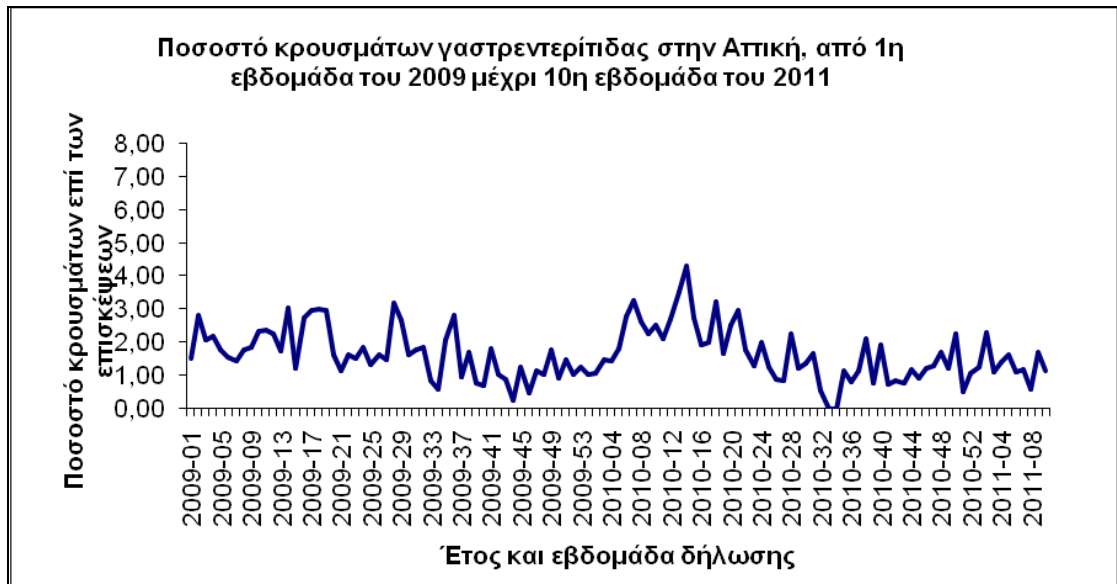


Ποσοστό κρουσμάτων λοιμώξεων του αναπνευστικού και γριπώδους συνδρομής στα νησιά του Αιγαίου και στην Κρήτη, από 1η εβδομάδα του 2009 μέχρι 10η εβδομάδα του 2011

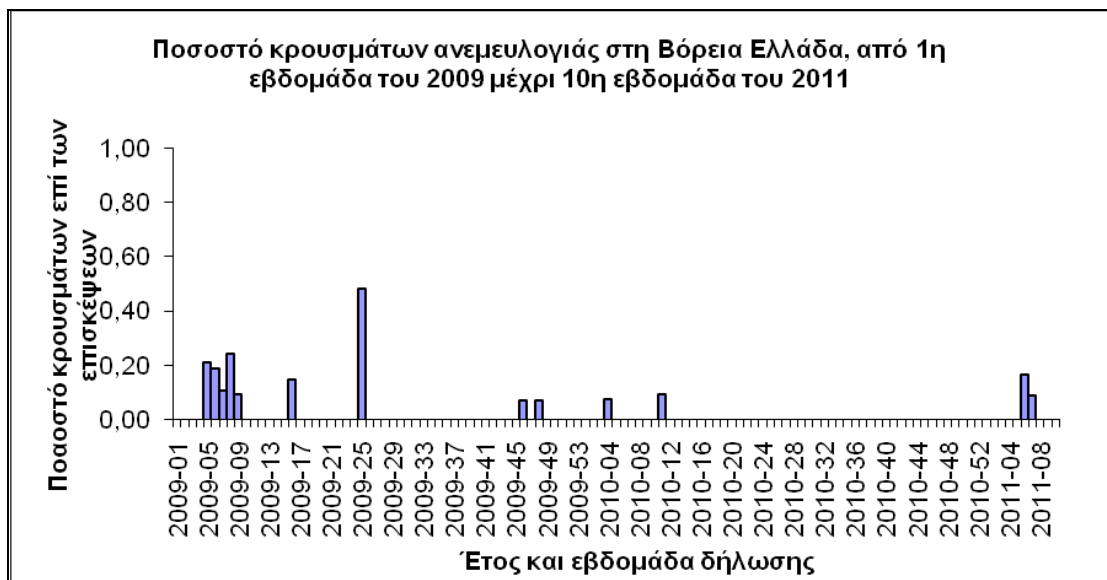


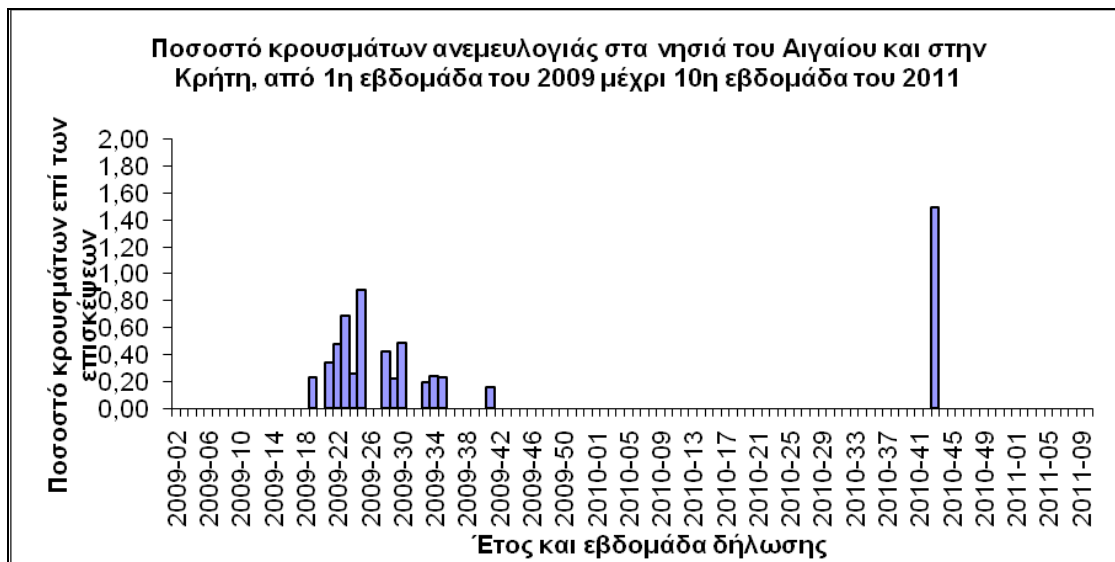
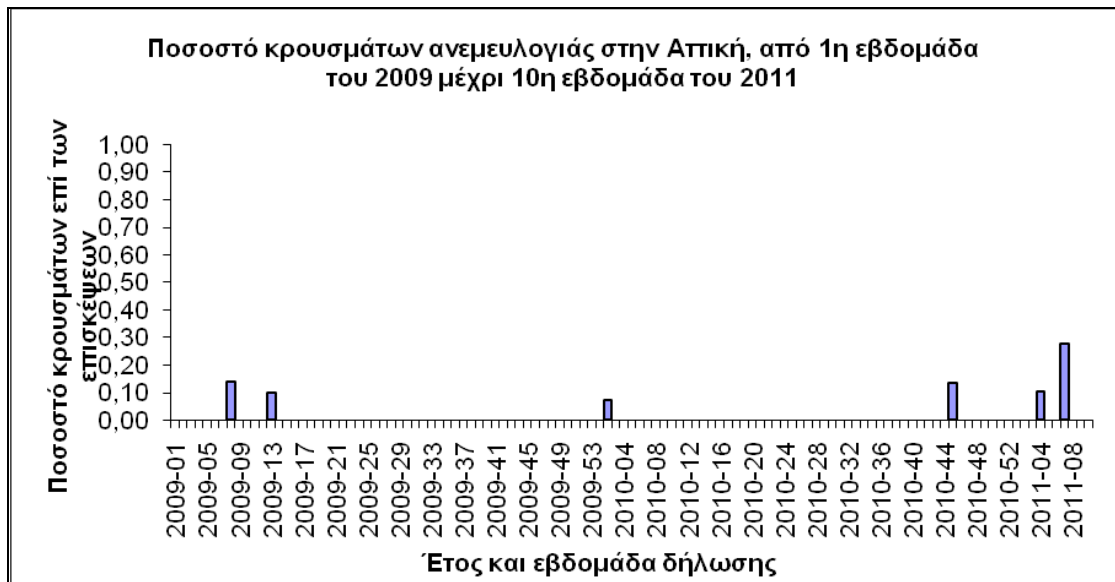
Γαστρεντερίτιδα



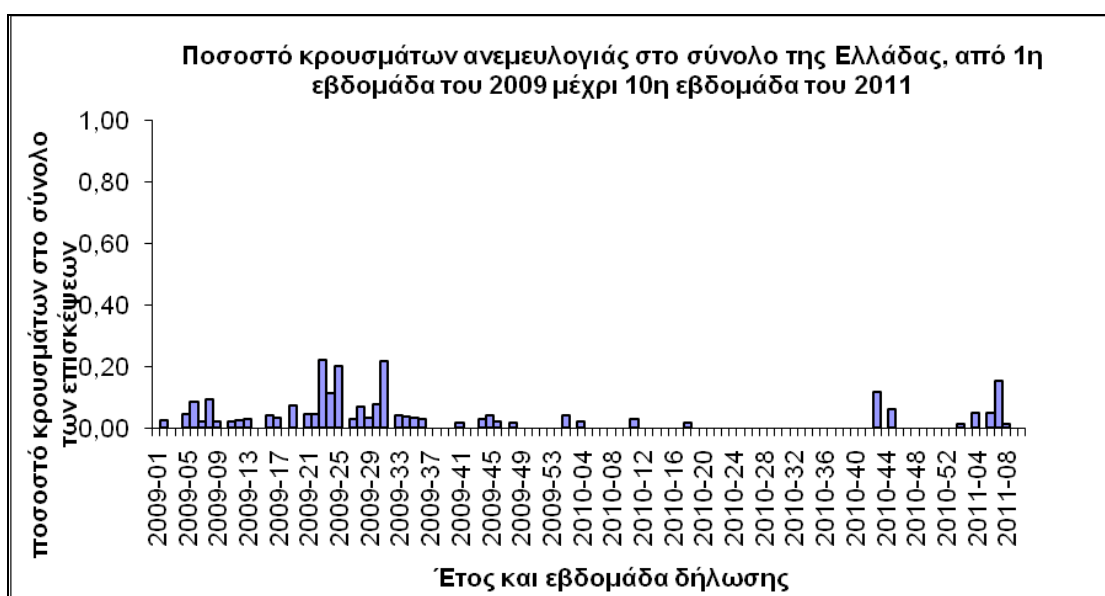
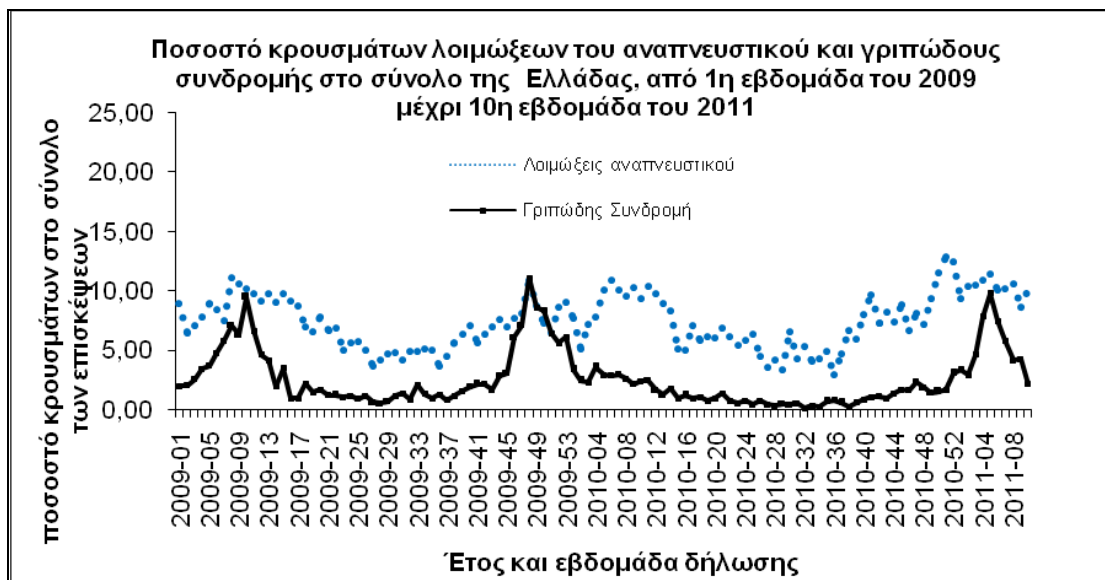


Ανεμευλογία





II.1.3 Διαγράμματα στο σύνολο της Ελλάδας



II.2 ΑΔΡΗ ΔΗΛΩΣΗ

II.2.1 Συγκεντρωτικοί πίνακες για το έτος 2010

Πίνακας 1.

Συνολικός αριθμός κρουσμάτων των επιτηρουμένων νοσημάτων / συνδρόμων, στο σύνολο χώρας, έτος 2010

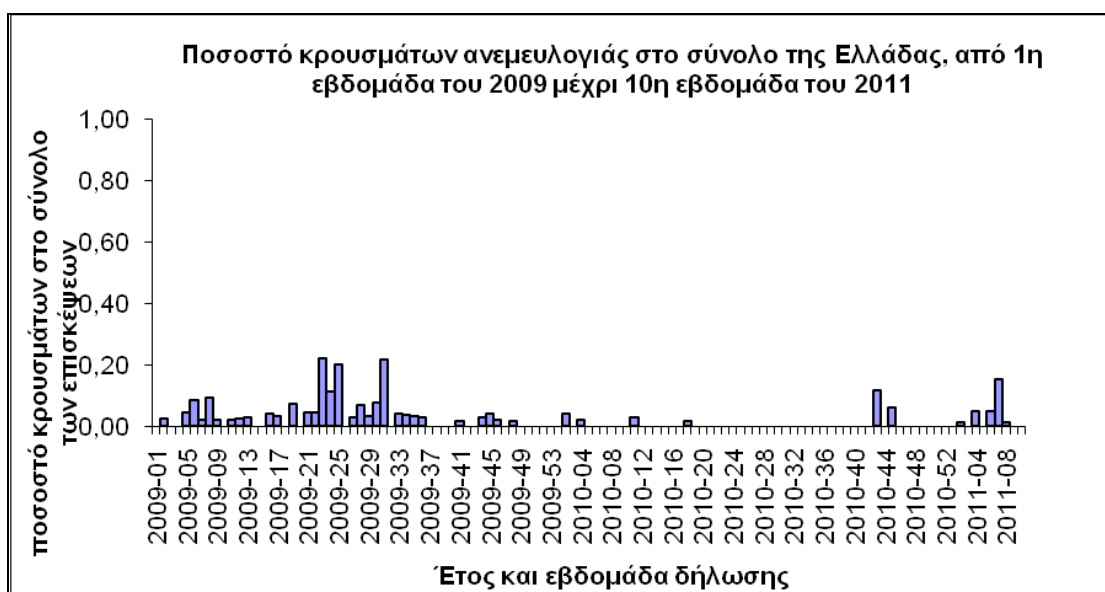
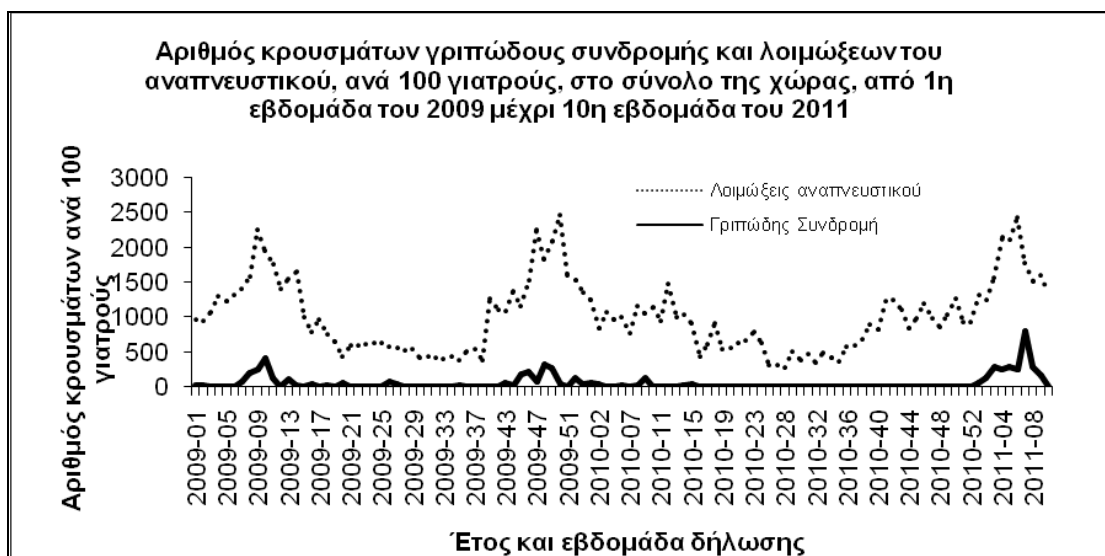
Νοσήματα / σύνδρομα	Αριθμός κρουσμάτων
Λοιμώξεις αναπνευστικού	13887
Γριπώδης συνδρομή	127
Γαστρεντερίτιδα	7242
Ανεμευλογιά	24
Κοκκύτης	0
Ιλαρά	1
Ερυθρά	0
Παρωτίτιδα	1

Πίνακας 2.

Μέσος εβδομαδιαίος αριθμός κρουσμάτων των επιτηρουμένων νοσημάτων / συνδρόμων, ανά 100 ιατρούς, στο σύνολο χώρας, έτος 2010

Νοσήματα / σύνδρομα	Μέσος εβδομαδιαίος αριθμός κρουσμάτων
Λοιμώξεις αναπνευστικού	810
Γριπώδης συνδρομή	7
Γαστρεντερίτιδα	426
Ανεμευλογιά	1
Κοκκύτης	0
Ιλαρά	0
Ερυθρά	0
Παρωτίτιδα	0

II.2.2 Διαγράμματα στο σύνολο της Ελλάδας



III. ΣΥΜΠΕΡΑΣΜΑΤΑ

Από τα στοιχεία του 2010 που παρουσιάζονται στην παρούσα έκθεση προκύπτουν τα εξής:

- Μετά την κορύφωση του επιδημικού κύματος του πανδημικού στελέχους A(H1N1) κατά τις τελευταίες εβδομάδες του 2009, η γριπώδης συνδρομή βρίσκεται σε χαμηλά επίπεδα καθόλη τη διάρκεια του 2010, σε όλη τη χώρα. Η έξαρση των κρουσμάτων γριπώδους συνδρομής αρχίζει να εμφανίζεται και να κορυφώνεται τις πρώτες εβδομάδες του 2011.
- Όμοια δραστηριότητα της γριπώδους συνδρομής εμφανίζεται και στις επιμέρους γεωγραφικές ενότητες της Ελλάδας.
- Οι λοιμώξεις του αναπνευστικού εμφανίζουν καθόλη τη διάρκεια του έτους δραστηριότητα πολλαπλάσια της γριπώδους συνδρομής. Η πρώτη έξαρση των κρουσμάτων και η κορύφωση της δραστηριότητας εμφανίζεται μεταξύ της 5^{ης} και 10^{ης} εβδομάδας. Η δεύτερη έξαρση εμφανίζει κορύφωση τις 51^η και 52^η εβδομάδα και η δραστηριότητά της συνεχίζεται και τις πρώτες εβδομάδες του 2011.
- Η γαστρεντερίτιδα παρουσιάζει συνήθη διακύμανση με μικρές εξάρσεις καθόλη τη διάρκεια του 2010. Εμφανίζεται κορύφωση της έξαρσης τη 14^η εβδομάδα (Μεγάλη Εβδομάδα).
- Η ανεμευλογιά έχει σποραδικά κρούσματα σε όλη την Ελλάδα.

Η επιδημιολογική εικόνα που παρέχει το σύστημα παρατηρητών νοσηρότητας στην πρωτοβάθμια φροντίδα υγείας, είναι συμβατή με αυτήν που προκύπτει και από άλλα συστήματα επιτήρησης, όπως το σύστημα υποχρεωτικής δήλωσης νοσημάτων και το σύστημα εργαστηριακής δήλωσης. Κατά συνέπεια, το σύστημα αυτό αποτελεί μια πολύτιμη πηγή πληροφόρησης για τα λοιμώδη νοσήματα που επιτηρούνται μέσω αυτού και ως εκ τούτου η συνέχιση και ενίσχυσή του έχουν μεγάλη σημασία.

IV. ΠΑΡΑΡΤΗΜΑ Α.

Μεθοδολογία / Περιγραφή εργασιών

- ✓ Η εβδομαδιαία ανάλυση αφορά:
 - Τις δηλώσεις κάθε εβδομάδας (Δευτέρα – Κυριακή) η οποία και αναφέρεται ως «εβδομάδα δήλωσης».
 - Όλα τα νοσήματα που επιτηρούνται μέσω του συστήματος παρατηρητών νοσηρότητας πρωτοβάθμιας φροντίδας υγείας: λοιμώξεις αναπνευστικού, γριπώδης συνδρομή, γαστρεντερίτιδα, ανεμευλογιά, κοκκύτης, ιλαρά, ερυθρά, παρωτίτιδα.
- ✓ Στο δίκτυο «αναλυτικής δήλωσης» συμμετείχαν το 2010, 59 ιατροί από τις αστικές περιοχές της Ελλάδας.
- ✓ Στο δίκτυο «αδρής δήλωσης» συμμετείχαν το 2010, 46 ιατροί.
- ✓ Τα στοιχεία αναλύονται ξεχωριστά για κάθε δίκτυο.
- ✓ Για το δίκτυο «αναλυτικής δήλωσης» τα στοιχεία αναλύονται για το σύνολο της χώρας και για 4 γεωγραφικές ενότητες, οι οποίες ορίστηκαν σύμφωνα με τη Γεωγραφική Διαίρεση της Ελλάδας κατά NUTS*
- ✓ Για το δίκτυο «αδρής δήλωσης», τα στοιχεία αναλύονται μόνο στο σύνολο της χώρας.

***NUTS (Nomenclature d' Unites Territoriales Statistiques)** : πρότυπο της Ευρωπαϊκής Ένωσης για την κωδικοποίηση της διοικητικής διαίρεσης για στατιστικούς λόγους

- Για την Ελλάδα χρησιμοποιείται και το επίπεδο NUTS1 (μεγάλες γεωγραφικές ενότητες) αν και δεν υπάρχει αντίστοιχη διοικητική διαίρεση.
- Οι μεγάλες γεωγραφικές ενότητες (NUTS1) είναι:
 - **Βόρεια Ελλάδα** (Μακεδονία, Θράκη, Θεσσαλία)
 - **Κεντρική Ελλάδα** (Ηπειρος, Ιόνια νησιά, Στερεά Ελλάδα πλην Αττικής, Πελοπόννησος)
 - **Αττική** (Νομαρχίες Ανατολικής, Δυτικής Αττικής, Αθηνών και Πειραιά)
 - **Νησιά Αιγαίου και Κρήτη**

Πληροφορίες για NUTS:

http://ec.europa.eu/eurostat/ramon/nuts/basicnuts_regions_en.html

<http://el.wikipedia.org>

- ✓ Για το **δίκτυο «αναλυτικής δήλωσης»**, στην παρούσα ετήσια συνοπτική έκθεση των αποτελεσμάτων του έτους 2010, παρουσιάζονται 3 συνοπτικοί πίνακες με δεδομένα του 2010 και διαγράμματα εβδομαδιαίου ποσοστού κρουσμάτων στο σύνολο των επισκέψεων κάθε εβδομάδας, από την 1^η εβδομάδα του 2009 μέχρι και την 10^η εβδομάδα του 2011.

Πίνακας 1. Αριθμός επισκέψεων και αριθμός κρουσμάτων για τα επιτηρούμενα νοσήματα / σύνδρομα του συστήματος, για το 2010, στο σύνολο της χώρας και κατά γεωγραφική ενότητα (NUTS1).

Πίνακας 2. Μέσο εβδομαδιαίο ποσοστό κρουσμάτων στο σύνολο των επισκέψεων κάθε εβδομάδας, για κάθε γεωγραφική ενότητα χωριστά και για το σύνολο της χώρας. Το εβδομαδιαίο ποσοστό υπολογίζεται στο σύνολο των επισκέψεων κάθε εβδομάδας.

Διάγραμμα εβδομαδιαίου ποσοστού κρουσμάτων στο σύνολο των επισκέψεων κάθε εβδομάδας. Το διάγραμμα παράγεται για τα νοσήματα, λοιμώξεις αναπνευστικού, γριπώδης συνδρομή, γαστρεντερίτιδα και ανεμευλογιά, κατά γεωγραφική ενότητα ή για το σύνολο της χώρας.

Σημείωση: Για το σύνολο της χώρας, η εκτίμηση του εβδομαδιαίου ποσοστού κρουσμάτων γίνεται με στάθμιση ως προς τον μόνιμο αστικό πληθυσμό κάθε γεωγραφικής ενότητας (ΕΣΥΕ, απογραφή 2001).

- ✓ Για το **δίκτυο «αδρής δήλωσης»**, στην παρούσα ετήσια συνοπτική έκθεση των αποτελεσμάτων του έτους 2010, παρουσιάζονται 2 συνοπτικοί πίνακες με δεδομένα του 2010 και διαγράμματα εβδομαδιαίου αριθμού κρουσμάτων ανά 100 γιατρούς που δήλωσαν.

Πίνακας 1. Συνολικός αριθμός κρουσμάτων κάθε νοσήματος, σύνολο χώρας, έτος 2010.

Πίνακας 2. Μέσος εβδομαδιαίος αριθμός κρουσμάτων κάθε νοσήματος ανά 100 Ιατρούς, σύνολο χώρας, έτος 2010.

Διάγραμμα εβδομαδιαίου αριθμού κρουσμάτων κάθε εβδομάδας ανά 100 ιατρούς. Το διάγραμμα παράγεται για τα νοσήματα, λοιμώξεις αναπνευστικού, γριπώδης συνδρομή, γαστρεντερίτιδα και ανεμευλογιά για το σύνολο της χώρας και για το διάστημα από την 1^η εβδομάδα του 2009 μέχρι και την 10^η εβδομάδα του 2011.

V. ΠΑΡΑΡΤΗΜΑ Β

Αριθμός δηλώσεων και ποσοστό δήλωσης στο συνολικό αριθμό* των ιατρών του συστήματος, ανά εβδομάδα, στο σύνολο χώρας, έτος 2010.

Έτος_Εβδομάδα	Αναλυτική δήλωση		Αδρή δήλωση	
	Αριθμός δηλώσεων	Ποσοστό %	Αριθμός δηλώσεων	Ποσοστό %
2010_01	48	81,4	38	82,6
2010_02	56	94,9	38	82,6
2010_03	58	98,3	33	71,7
2010_04	56	94,9	39	84,8
2010_05	49	83,1	37	80,4
2010_06	48	81,4	36	78,3
2010_07	52	88,1	33	71,7
2010_08	53	89,8	42	91,3
2010_09	46	78,0	42	91,3
2010_10	49	83,1	33	71,7
2010_11	47	79,7	34	73,9
2010_12	45	76,3	34	73,9
2010_13	41	69,5	28	60,9
2010_14	39	66,1	34	73,9
2010_15	45	76,3	39	84,8
2010_16	41	69,5	33	71,7
2010_17	43	72,9	37	80,4
2010_18	37	62,7	35	76,1
2010_19	43	72,9	41	89,1
2010_20	42	71,2	39	84,8
2010_21	44	74,6	42	91,3
2010_22	41	69,5	39	84,8
2010_23	42	71,2	39	84,8
2010_24	39	66,1	33	71,7
2010_25	40	67,8	42	91,3
2010_26	33	55,9	31	67,4
2010_27	35	59,3	33	71,7
2010_28	33	55,9	35	76,1
2010_29	22	37,3	24	52,2
2010_30	25	42,4	30	65,2
2010_31	25	42,4	24	52,2
2010_32	25	42,4	31	67,4
2010_33	22	37,3	28	60,9
2010_34	28	47,5	33	71,7
2010_35	28	47,5	34	73,9

Έτος_Εβδομάδα	Αναλυτική δήλωση		Αδρή δήλωση	
	Αριθμός δηλώσεων	Ποσοστό %	Αριθμός δηλώσεων	Ποσοστό %
2010_36	35	59,3	34	73,9
2010_37	35	59,3	25	54,3
2010_38	33	55,9	36	78,3
2010_39	34	57,6	34	73,9
2010_40	34	57,6	36	78,3
2010_41	34	57,6	34	73,9
2010_42	40	67,8	34	73,9
2010_43	29	49,2	39	84,8
2010_44	40	67,8	36	78,3
2010_45	39	66,1	36	78,3
2010_46	38	64,4	36	78,3
2010_47	33	55,9	40	87,0
2010_48	36	61,0	28	60,9
2010_49	35	59,3	36	78,3
2010_50	35	59,3	36	78,3
2010_51	31	52,5	26	56,5
2010_52	31	52,5	30	65,2

***Ο συνολικός αριθμός των ιατρών του συστήματος είναι n=105 ιατροί και περιλαμβάνει τους ιατρούς που δήλωσαν έστω και μία φορά κατά τη διάρκεια του 2010.**

(Αναλυτική δήλωση = 59 ιατροί, αδρή δήλωση=46 ιατροί)

Από τον ανωτέρω πίνακα φαίνεται ότι το ποσοστό δήλωσης ανά εβδομάδα κυμαίνεται για μεν την αναλυτική δήλωση από 37,3% - 98,3% για δε την αδρή δήλωση από 52,2% - 91,3%.

Τα μικρότερα ποσοστά δήλωσης εμφανίζονται από την 29^η μέχρι την 33^η εβδομάδα (12 Ιουλίου μέχρι 15 Αυγούστου). Οι εβδομάδες με το μικρότερο ποσοστό δήλωσης είναι οι 29^η (12-18 Ιουλίου) και η 33^η (9-15 Αυγούστου).

Οι εβδομάδες με το μεγαλύτερο ποσοστό δήλωσης είναι η 3^η (11-17 Ιανουαρίου) και η 8^η (15-21 Φεβρουαρίου).