



**ΚΕΝΤΡΟ ΕΛΕΓΧΟΥ &
ΠΡΟΛΗΨΗΣ ΝΟΣΗΜΑΤΩΝ (ΚΕΕΛΠΝΟ)**

ΥΠΟΥΡΓΕΙΟ ΥΓΕΙΑΣ

**Τμήμα Επιδημιολογικής Επιτήρησης και Παρέμβασης
Γραφείο Διαχείρισης Δεδομένων
Γραφείο Συντονισμού Συστημάτων Επιτήρησης**

**ΣΥΣΤΗΜΑ ΠΑΡΑΤΗΡΗΤΩΝ ΝΟΣΗΡΟΤΗΤΑΣ
ΠΡΩΤΟΒΑΘΜΙΑΣ ΦΡΟΝΤΙΔΑΣ ΥΓΕΙΑΣ
ΔΙΚΤΥΟ ΙΔΙΩΤΩΝ ΙΑΤΡΩΝ**

**ΕΤΗΣΙΑ ΣΥΝΟΠΤΙΚΗ ΕΚΘΕΣΗ
ΤΩΝ ΑΠΟΤΕΛΕΣΜΑΤΩΝ ΕΒΔΟΜΑΔΙΑΙΑΣ ΑΝΑΛΥΣΗΣ
ΓΙΑ ΤΟ ΕΤΟΣ 2013**

**Μαρούσι
Σεπτέμβριος 2014**

I. ΕΙΣΑΓΩΓΗ

Μέσω του συστήματος παρατηρητών νοσηρότητας στην πρωτοβάθμια φροντίδα υγείας (Sentinel), επιτηρούνται νοσήματα, τα οποία παρουσιάζουν σχετικά αυξημένη συχνότητα εμφάνισης και ήπια κλινική εικόνα, ενώ κατά κανόνα δεν απαιτούν νοσηλεία στο νοσοκομείο. Στο σύστημα συμμετέχουν εθελοντικά ιδιώτες ιατροί με ειδικότητα παθολόγου, παιδίατρου ή γενικού ιατρού από όλες τις γεωγραφικές περιοχές της χώρας, οι οποίοι δηλώνουν τα επιτηρούμενα νοσήματα σε εβδομαδιαία βάση, χρησιμοποιώντας κλινικούς ορισμούς κρούσματος.

Τα νοσήματα/σύνδρομα που επιτηρούνται μέσω του συστήματος Sentinel είναι τα εξής:

1. Λοίμωξη αναπνευστικού συστήματος με πυρετό
2. Γριπώδης συνδρομή
3. Γαστρεντερίτιδα
4. Ανεμευλογιά
5. Κοκκύτης
6. Ιλαρά
7. Ερυθρά
8. Παρωτίτιδα

Πιο συγκεκριμένα, το σύστημα Sentinel των ιδιωτών ιατρών αποτελείται από δύο δίκτυα:

1. Δίκτυο ιδιωτών ιατρών – Αναλυτική δήλωση. Μέσω του δικτύου της αναλυτικής δήλωσης συγκεντρώνονται με Fax ή e-mail αναλυτικές πληροφορίες (φύλο, ηλικία, εμβολιασμός) για τα επιτηρούμενα νοσήματα, καθώς και ο συνολικός αριθμός επισκέψεων στο γιατρό ανά εβδομάδα (που χρησιμοποιείται ως παρονομαστής των δεικτών νοσηρότητας). Το 2013 συμμετείχαν 68 ιατροί από όλη τη χώρα.
2. Δίκτυο ιδιωτών ιατρών – Αδρή δήλωση. Μέσω του δικτύου της αδρής δήλωσης συγκεντρώνονται τηλεφωνικά αδρές πληροφορίες (αριθμός κρουσμάτων) για τα επιτηρούμενα νοσήματα. Το 2013 στο δίκτυο αυτό συμμετείχαν 35 ιατροί από όλη τη χώρα.

Η εβδομαδιαία ανάλυση των στοιχείων του συστήματος Sentinel έχει ως στόχο την ανά εβδομάδα παρακολούθηση της νοσηρότητας στην Ελλάδα για τα ανωτέρω νοσήματα, και την ανίχνευση ενδεχόμενων επιδημικών εξάρσεων, ώστε να είναι δυνατή η οργάνωση παρεμβάσεων για τον περιορισμό και έλεγχό τους.

Στην παρούσα ετήσια έκθεση αποτελεσμάτων του έτους 2013, παρουσιάζονται συνοπτικά τα αποτελέσματα της ανάλυσης των στοιχείων του συστήματος Sentinel από την 1^η μέχρι και την 52^η εβδομάδα του έτους 2013.

II. ΜΕΘΟΔΟΛΟΓΙΑ / ΠΕΡΙΓΡΑΦΗ ΠΕΡΙΕΧΟΜΕΝΩΝ

- ✓ Τα στοιχεία αναλύονται ξεχωριστά για κάθε δίκτυο. Για το δίκτυο «αναλυτικής δήλωσης» τα στοιχεία αναλύονται για το σύνολο της χώρας και κατά γεωγραφική περιοχή βάσει της Γεωγραφικής Διαίρεσης της Ελλάδας κατά NUTS1. Για το δίκτυο «αδρής δήλωσης», τα στοιχεία αναλύονται μόνο στο σύνολο της χώρας. Η ανάλυση αφορά τα δεδομένα του έτους 2013.
- ✓ Για το δίκτυο «αναλυτικής δήλωσης» παρουσιάζονται:
 - ο συνολικός αριθμός κρουσμάτων και το μέσο εβδομαδιαίο ποσοστό κρουσμάτων επί του συνόλου των επισκέψεων για το σύνολο της χώρας και κατά γεωγραφική περιοχή βάσει NUTS1 για τα επιτηρούμενα νοσήματα/σύνδρομα (Πίνακες 1 και 2). Επισημαίνεται ότι η εκτίμηση του εβδομαδιαίου ποσοστού κρουσμάτων, για το σύνολο της χώρας, γίνεται με στάθμιση ως προς τον μόνιμο πληθυσμό κάθε γεωγραφικής ενότητας (*ΕΣΥΕ, απογραφή 2001*).
 - η ηλικιακή κατανομή των δηλωθέντων κρουσμάτων για τα επιτηρούμενα νοσήματα/σύνδρομα για το σύνολο της χώρας (Πίνακας 3).
 - η διαχρονική εξέλιξη των δηλούμενων κρουσμάτων λοιμώξεων του αναπνευστικού, γριπώδους συνδρομής και γαστρεντερίτιδας, αφενός κατά γεωγραφική περιοχή βάσει NUTS1 και αφετέρου για το σύνολο της χώρας, ανά εβδομάδα δήλωσης (Γραφήματα 1 έως 15). Παρουσιάζονται για συγκριτικούς σκοπούς και τα δεδομένα του έτους 2012.

¹NUTS1 (Nomenclature d' Unites Territoriales Statistiques): πρότυπο της Ευρωπαϊκής Ένωσης για την κωδικοποίηση της διοικητικής διαίρεσης για στατιστικούς λόγους.

- Για τους σκοπούς της παρούσας έκθεσης χρησιμοποιείται για τη διαίρεση της Ελλάδας σε γεωγραφικές ενότητες το επίπεδο NUTS1 (μεγάλες γεωγραφικές ενότητες), αν και στη χώρα μας σημειώνεται ότι δεν υπάρχει αντίστοιχη διοικητική διαίρεση.
- Οι μεγάλες γεωγραφικές ενότητες (NUTS1) είναι:
 1. Βόρεια Ελλάδα (Μακεδονία, Θράκη, Θεσσαλία)
 2. Κεντρική Ελλάδα (Ήπειρος, Ιόνια νησιά, Πελοπόννησος και Στερεά Ελλάδα πλην Αττικής)
 3. Αττική
 4. Νησιά Αιγαίου και Κρήτη

Πληροφορίες για NUTS:

http://ec.europa.eu/eurostat/ramon/nuts/basicnuts_regions_en.html

<http://el.wikipedia.org>

- η ηλικιακή κατανομή των κρουσμάτων γριπώδους συνδρομής ανά εβδομάδα δήλωσης (Γράφημα 16)
- ✓ Για το **δίκτυο «αδρής δήλωσης»** παρουσιάζονται:
 - ο συνολικός αριθμός δηλωθέντων κρουσμάτων και ο μέσος εβδομαδιαίος αριθμός κρουσμάτων για τα επιτηρούμενα νοσήματα/σύνδρομα ανά 100 ιατρούς για το σύνολο της χώρας, για το έτος 2013 (Πίνακας 4)
 - η διαχρονική εξέλιξη των δηλούμενων κρουσμάτων των λοιμώξεων του αναπνευστικού, της γριπώδους συνδρομής και της γαστρεντερίτιδας, για το σύνολο της χώρας (Γραφήματα 17 έως 19). Παρουσιάζονται για συγκριτικούς σκοπούς και τα δεδομένα του έτους 2012.
- ✓ Και για τα **δύο δίκτυα**, παρουσιάζεται ο αριθμός δηλώσεων και το ποσοστό δήλωσης επί του αριθμού των συμμετεχόντων ιατρών του συστήματος, ανά εβδομάδα, στο σύνολο της χώρας, κατά τη διάρκεια του 2013 (Πίνακας 5).

III. ΑΠΟΤΕΛΕΣΜΑΤΑ ΑΝΑΛΥΣΗΣ

III.1 ΑΝΑΛΥΤΙΚΗ ΔΗΛΩΣΗ

III.1.1 Συγκεντρωτικά στοιχεία για το έτος 2013

Πίνακας 1. Αριθμός επισκέψεων & αριθμός κρουσμάτων για τα επιτηρούμενα νοσήματα/σύνδρομα, για το σύνολο της χώρας και κατά γεωγραφική ενότητα NUTS1, έτος 2013

	Γεωγραφική ενότητα (NUTS1)				Σύνολο χώρας
	Βόρεια Ελλάδα	Κεντρική Ελλάδα	Αττική	Νησιά Αιγαίου & Κρήτη	
Συνολικός αριθμός επισκέψεων	42563	47672	39554	15643	145432
Νοσήματα / σύνδρομα	Αριθμός κρουσμάτων				
Λοιμώξεις αναπνευστικού	6714	4519	2938	458	14629
Γριπώδης συνδρομή	769	1126	1189	36	3120
Γαστρεντερίτιδα	798	1106	1150	146	3200
Ανεμευλογιά	2	4	4	0	10
Κοκκύτης	0	0	0	0	0
Ιλαρά	0	0	0	0	0
Ερυθρά	0	0	0	0	0
Παρωτίτιδα	0	3	0	0	3

Πίνακας 2. Μέσο εβδομαδιαίο ποσοστό κρουσμάτων στο σύνολο των επισκέψεων για τα επιτηρούμενα νοσήματα/σύνδρομα, για το σύνολο της χώρας και κατά γεωγραφική ενότητα NUTS1, έτος 2013

	Γεωγραφική ενότητα (NUTS1)				Σύνολο χώρας
	Βόρεια Ελλάδα	Κεντρική Ελλάδα	Αττική	Νησιά Αιγαίου & Κρήτη	
Λοιμώξεις αναπνευστικού	15,41	9,38	7,41	3,18	15,41
Γριπώδης συνδρομή	1,66	2,03	2,66	0,24	1,66
Γαστρεντερίτιδα	1,86	2,26	3,06	0,89	1,86
Ανεμευλογιά	0,00	0,01	0,02	0,00	0,00
Κοκκύτης	0,00	0,00	0,00	0,00	0,00
Ιλαρά	0,00	0,00	0,00	0,00	0,00
Ερυθρά	0,00	0,00	0,00	0,00	0,00
Παρωτίτιδα	0,00	0,01	0,00	0,00	0,00

Σημείωση: Το εβδομαδιαίο ποσοστό στο σύνολο της χώρας υπολογίζεται με στάθμιση ως προς το μόνιμο αστικό πληθυσμό κάθε γεωγραφικής ενότητας (ΕΣΥΕ, απογραφή 2001)

Πίνακας 3. Αριθμός και ποσοστό κρουσμάτων των επιτηρούμενων νοσημάτων/συνδρόμων κατά ηλικιακή ομάδα, σύνολο χώρας, έτος 2013

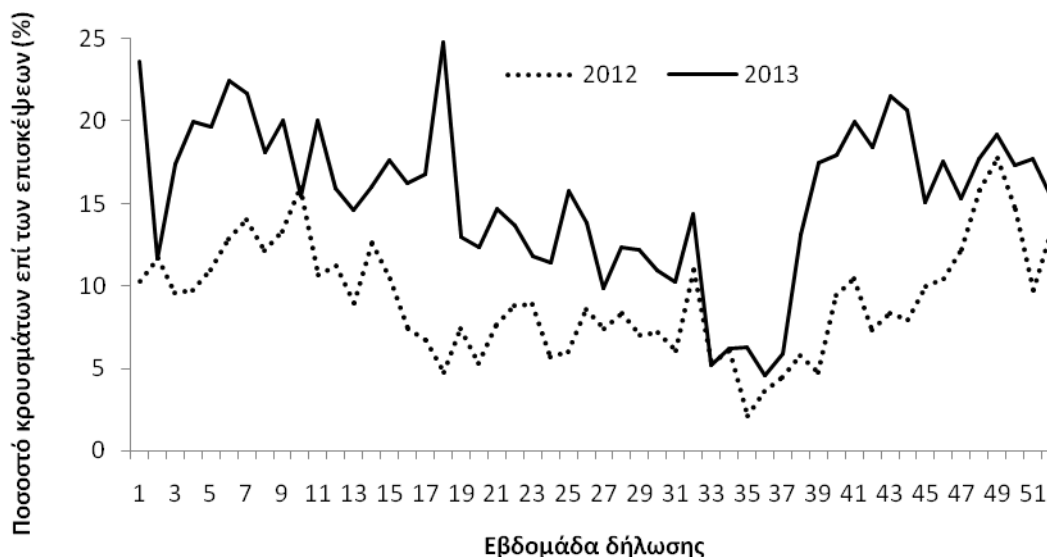
ΝΟΣΗΜΑ	Ηλικιακή Ομάδα (έτη)					ΣΥΝΟΛΟ N (%)
	0-4 N (%)	5-14 N (%)	15-44 N (%)	45-64 N (%)	65+ N (%)	
Λοιμώξεις αναπνευστικού	4979 56,3%	2514 28,4%	712 8,0%	358 4,0%	284 3,2%	8847 100%
Γριπώδης συνδρομή	862 26,2%	1144 34,7%	870 26,4%	317 9,6%	103 3,1%	3296 100%
Γαστρεντερίτιδα	896 37,8%	621 26,2%	495 20,9%	199 8,4%	157 6,6%	2368 100%
Ανεμευλογιά	7 43,8%	6 37,5%	3 18,8%	0 0%	0 0%	16 100%
Κοκκύτης	1 100%	0 0%	0 0%	0 0%	0 0%	1 100%
Ιλαρά	1 100%	0 0%	0 0%	0 0%	0 0%	1 100%
Ερυθρά	0 0%	0 0%	0 0%	0 0%	0 0%	0 100%
Παρωτίτιδα	1 100%	0 0%	0 0%	0 0%	0 0%	1 100%

Σημείωση: στον πίνακα 3 περιλαμβάνονται μόνο τα κρούσματα για τα οποία είναι γνωστή η ηλικία

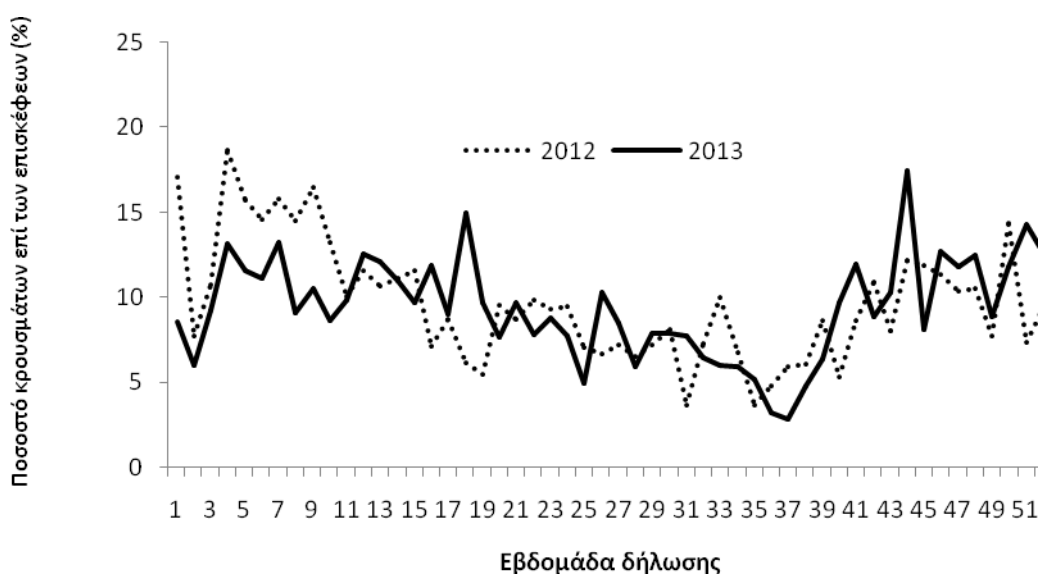
III.1.2 Διαχρονική εξέλιξη των δηλούμενων κρουσμάτων των επιτηρούμενων νοσημάτων/συνδρόμων ανά γεωγραφικό διαμέρισμα

Λοιμώξεις του αναπνευστικού

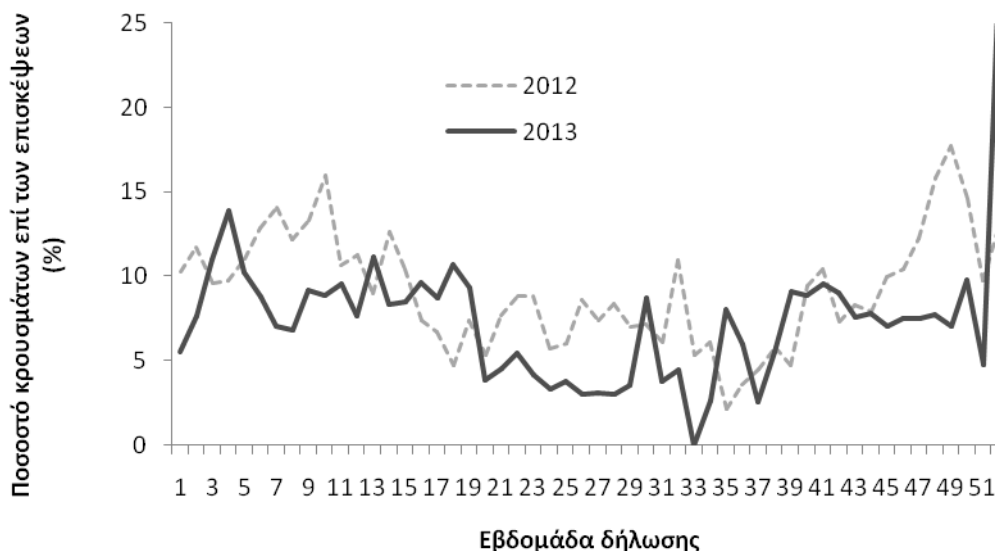
Γράφημα 1. Ποσοστό κρουσμάτων λοιμώξεων του αναπνευστικού επί του συνόλου των επισκέψεων ανά εβδομάδα δήλωσης, Βόρεια Ελλάδα, 2012 και 2013



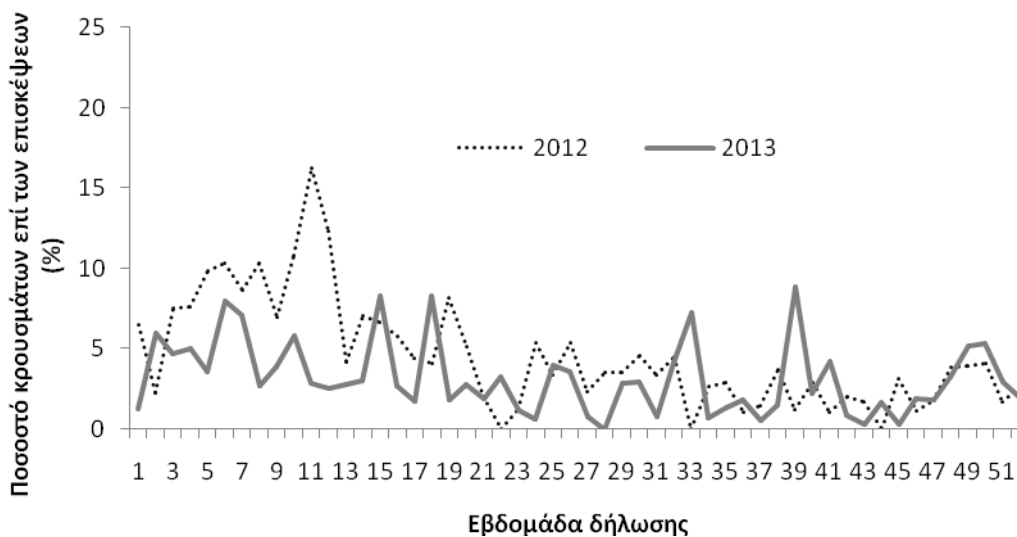
Γράφημα 2. Ποσοστό κρουσμάτων λοιμώξεων του αναπνευστικού επί του συνόλου των επισκέψεων ανά εβδομάδα δήλωσης, Κεντρική Ελλάδα, 2012 και 2013



Γράφημα 3. Ποσοστό κρουσμάτων λοιμώξεων του αναπνευστικού επί του συνόλου των επισκέψεων ανά εβδομάδα δήλωσης, Αττική, 2012 και 2013

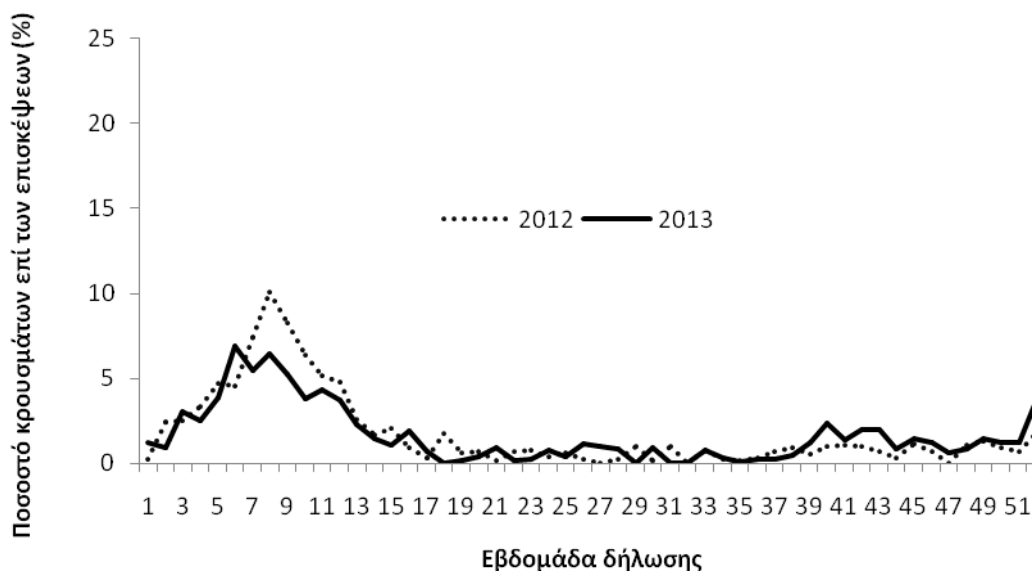


Γράφημα 4. Ποσοστό κρουσμάτων λοιμώξεων του αναπνευστικού επί του συνόλου των επισκέψεων ανά εβδομάδα δήλωσης, Νησιά Αιγαίου και Κρήτη, 2012 και 2013

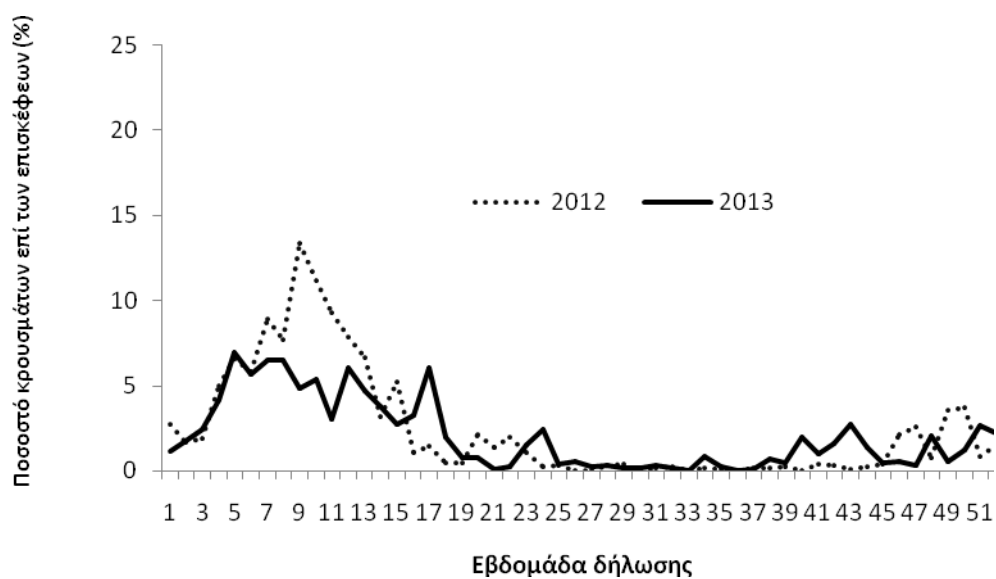


Γριπώδης συνδρομή

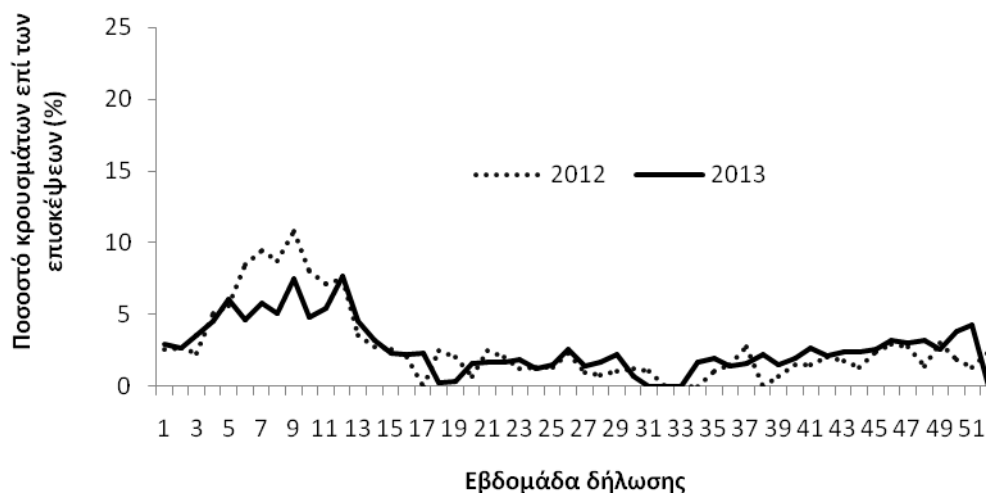
Γράφημα 5. Ποσοστό κρουσμάτων γριπώδους συνδρομής επί του συνόλου των επισκέψεων ανά εβδομάδα δήλωσης, Βόρεια Ελλάδα, 2012 και 2013



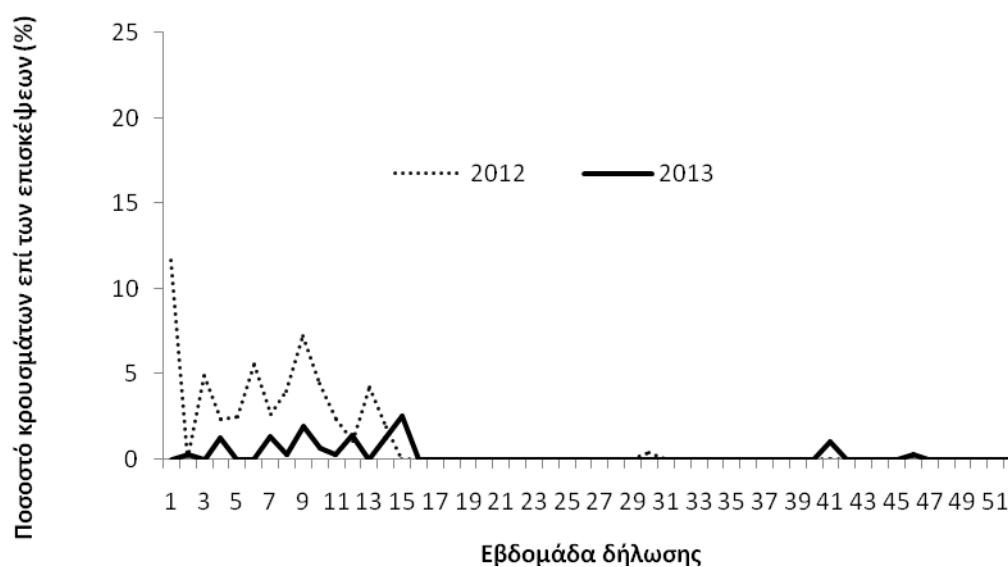
Γράφημα 6. Ποσοστό κρουσμάτων γριπώδους συνδρομής επί του συνόλου των επισκέψεων ανά εβδομάδα δήλωσης, Κεντρική Ελλάδα, 2012 και 2013



Γράφημα 7. Ποσοστό κρουσμάτων γριπώδους συνδρομής επί του συνόλου των επισκέψεων ανά εβδομάδα δήλωσης, Αττική, 2012 και 2013

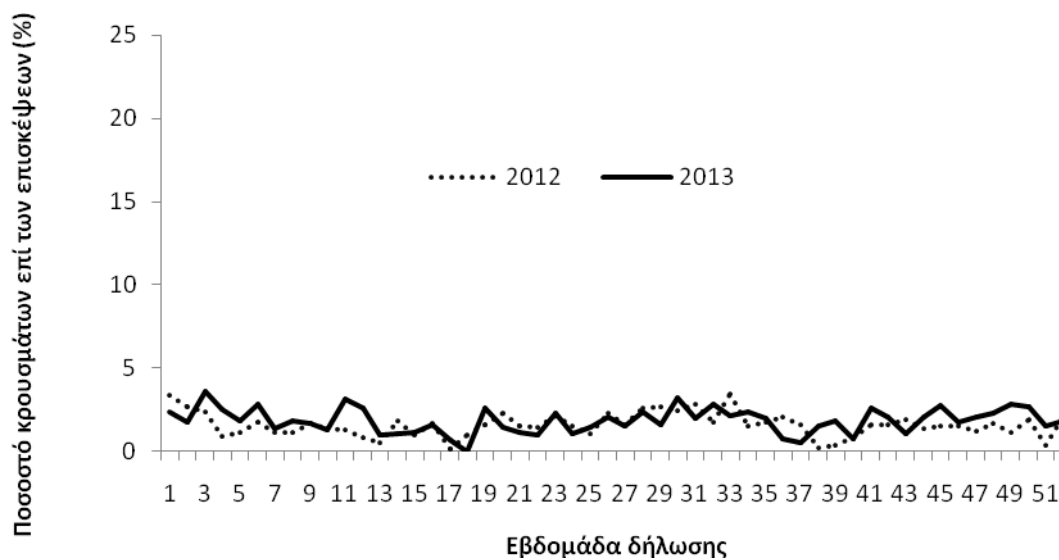


Γράφημα 8. Ποσοστό κρουσμάτων γριπώδους συνδρομής επί του συνόλου των επισκέψεων ανά εβδομάδα δήλωσης, Νησιά Αιγαίου και Κρήτη, 2012 και 2013

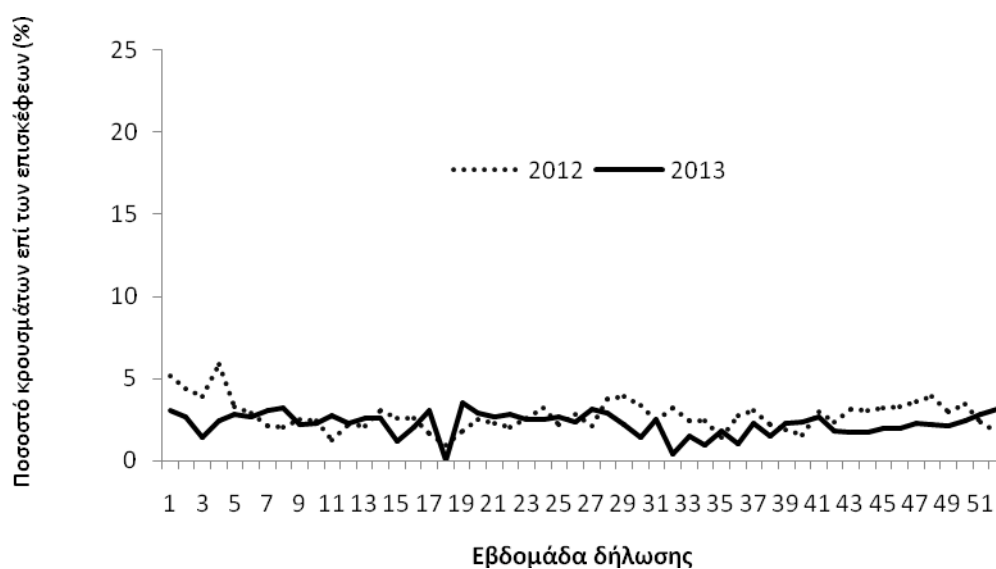


Γαστρεντερίτιδα

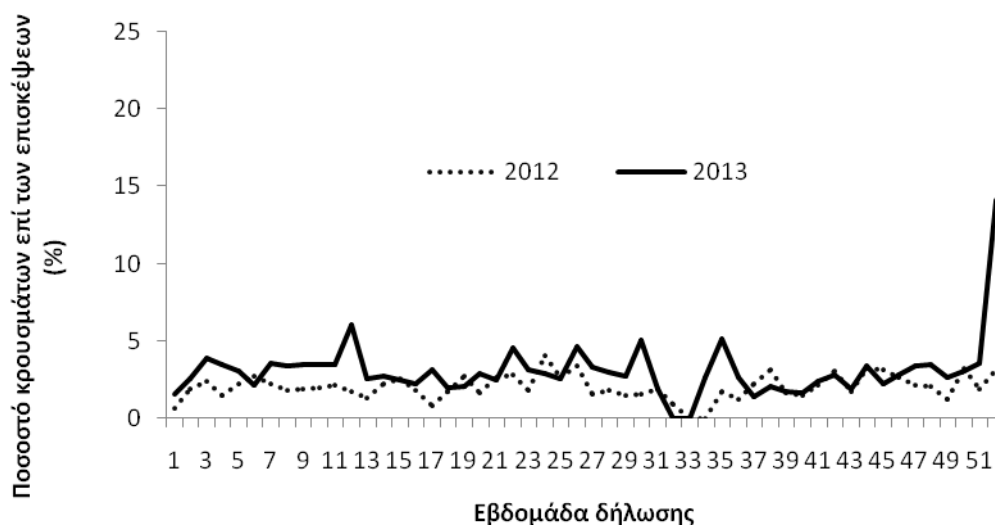
Γράφημα 9. Ποσοστό κρουσμάτων γαστρεντερίτιδας επί του συνόλου των επισκέψεων ανά εβδομάδα δήλωσης, Βόρεια Ελλάδα, 2012 και 2013



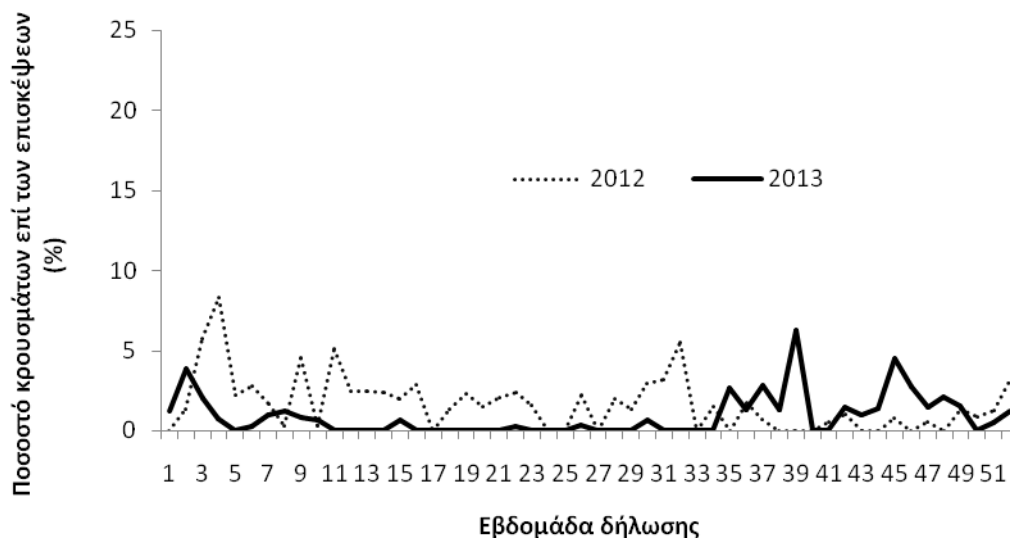
Γράφημα 10. Ποσοστό κρουσμάτων γαστρεντερίτιδας επί του συνόλου των επισκέψεων ανά εβδομάδα δήλωσης, Κεντρική Ελλάδα, 2012 και 2013



Γράφημα 11. Ποσοστό κρουσμάτων γαστρεντερίτιδας επί του συνόλου των επισκέψεων ανά εβδομάδα δήλωσης, Αττική, 2012 και 2013

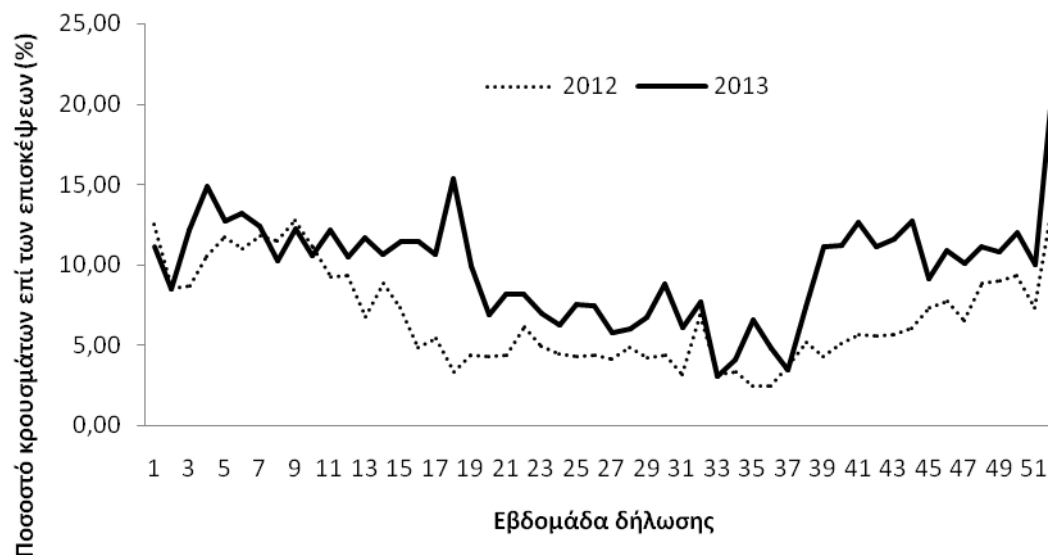


Γράφημα 12. Ποσοστό κρουσμάτων γαστρεντερίτιδας επί του συνόλου των επισκέψεων ανά εβδομάδα δήλωσης, Νησιά Αιγαίου και Κρήτη, 2012 και 2013

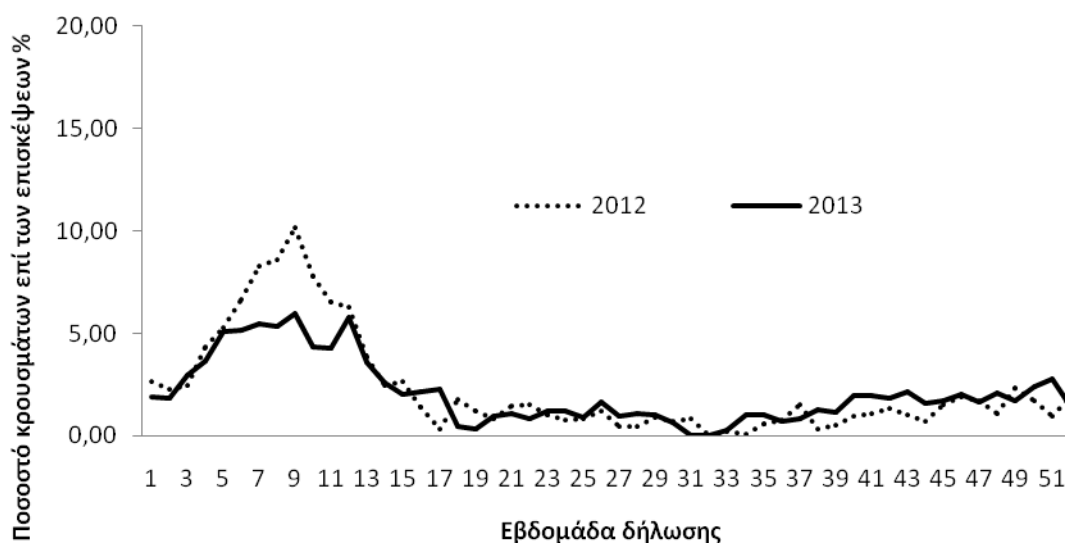


III.1.3 Διαχρονική εξέλιξη των δηλούμενων κρουσμάτων των επιτηρούμενων νοσημάτων/συνδρόμων στο σύνολο της Ελλάδας

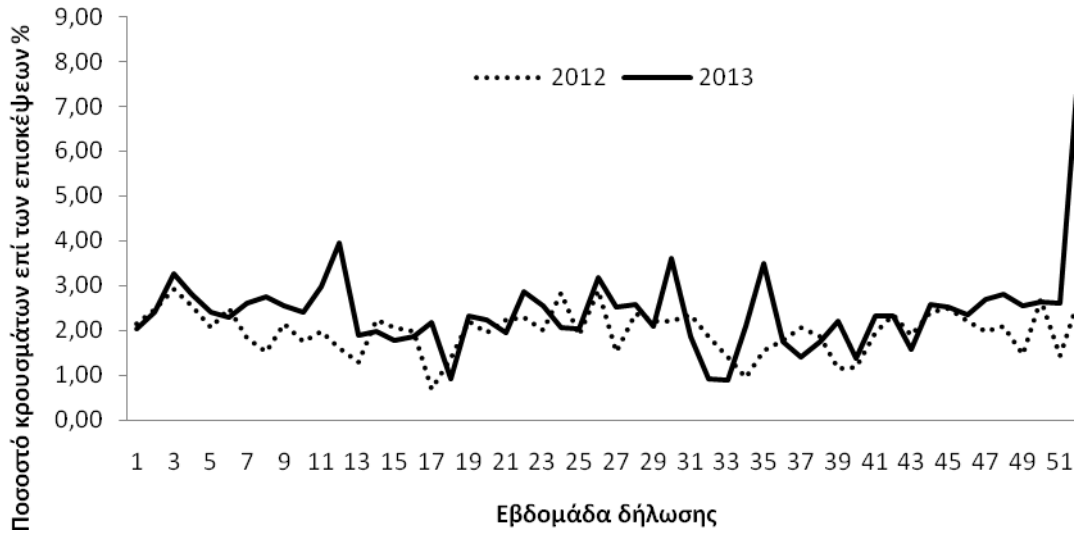
Γράφημα 13. Ποσοστό κρουσμάτων λοιμώξεων του αναπνευστικού επί του συνόλου των επισκέψεων ανά εβδομάδα, Ελλάδα, 2012 και 2013



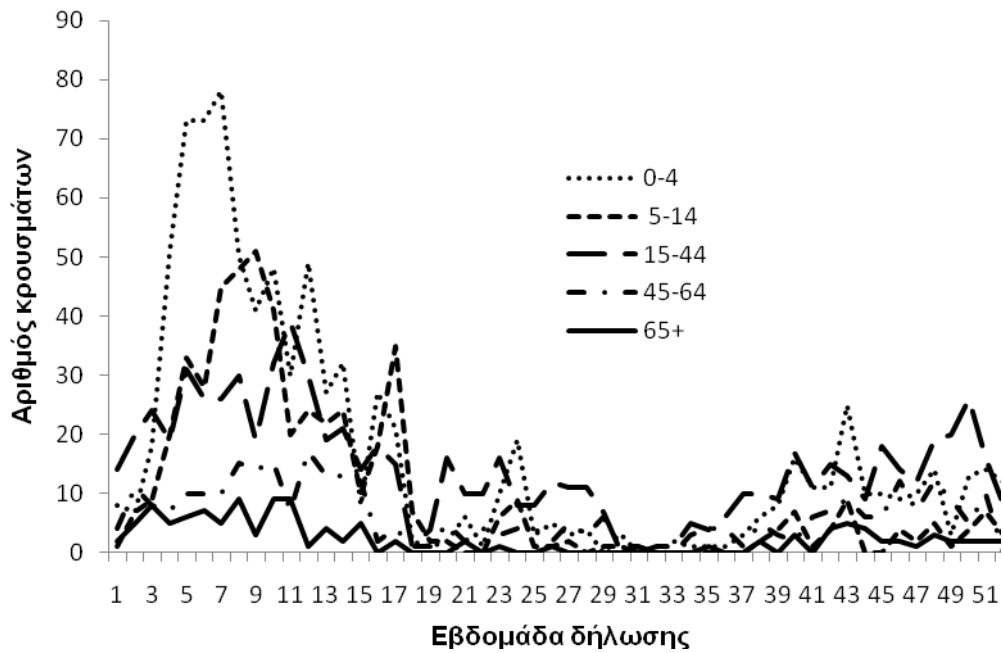
Γράφημα 14. Ποσοστό κρουσμάτων γριπώδους συνδρομής επί του συνόλου των επισκέψεων ανά εβδομάδα δήλωσης, Ελλάδα, 2012 και 2013



Γράφημα 15. Ποσοστό κρουσμάτων γαστρεντερίτιδας επί του συνόλου των επισκέψεων ανά εβδομάδα δήλωσης, Ελλάδα, 2012 και 2013



Γράφημα 16. Αριθμός κρουσμάτων γριπώδους συνδρομής ανά ηλικιακή ομάδα και εβδομάδα δήλωσης, Ελλάδα, 2013



III.2 ΑΔΡΗ ΔΗΛΩΣΗ

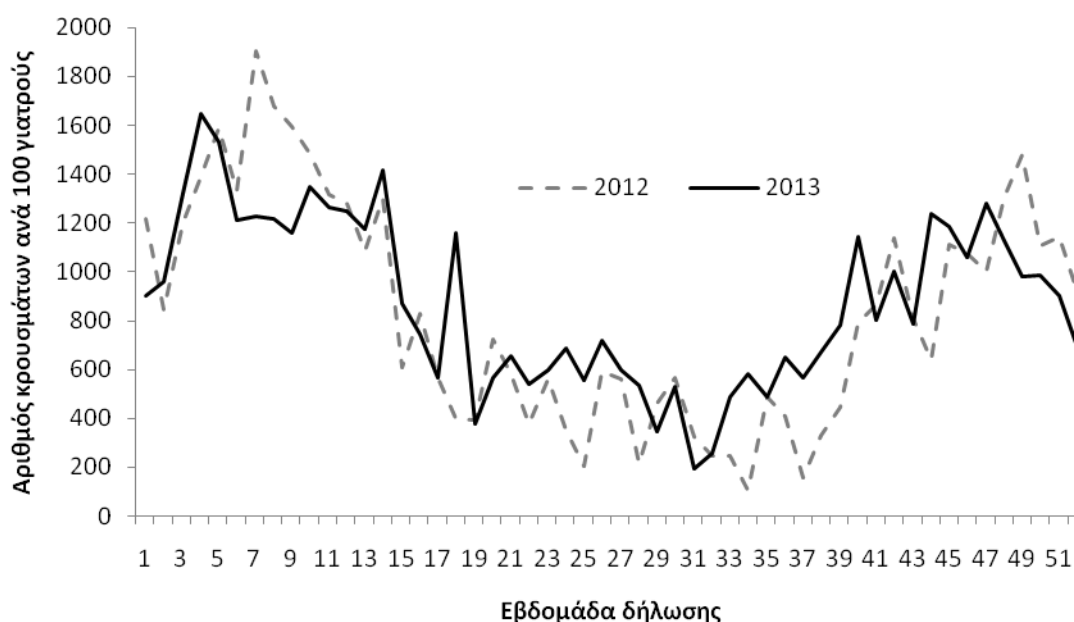
III.2.1 Συγκεντρωτικοί πίνακες για το έτος 2013

Πίνακας 4. Συνολικός αριθμός κρουσμάτων και μέσος εβδομαδιαίος αριθμός κρουσμάτων των επιτηρουμένων νοσημάτων/συνδρόμων ανά 100 ιατρούς, σύνολο χώρας, έτος 2013

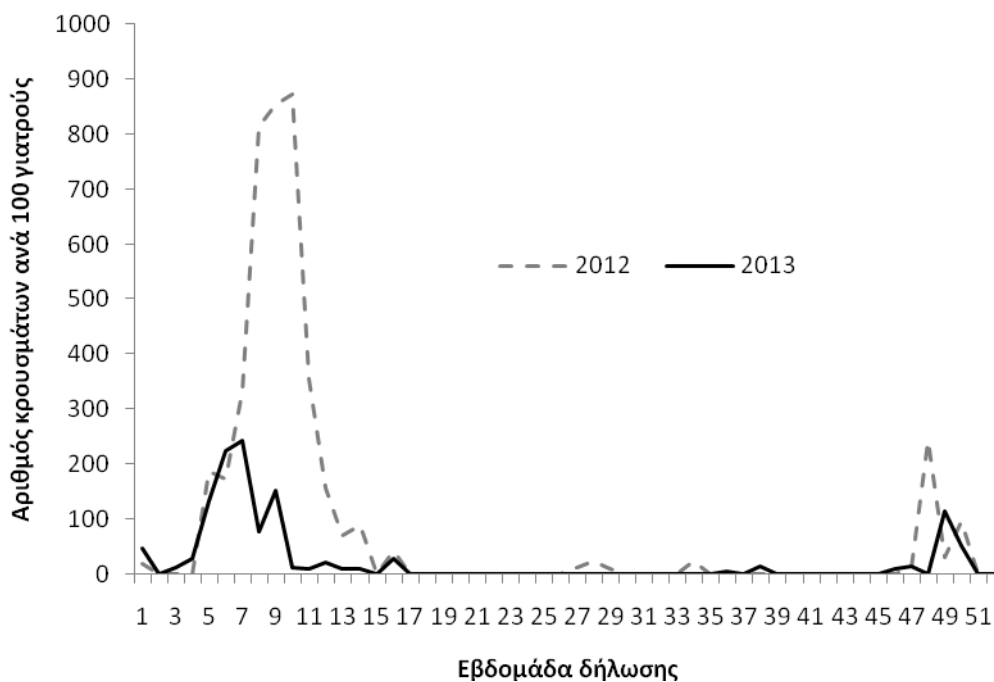
Νοσήματα / σύνδρομα	Αριθμός κρουσμάτων	Μέσος εβδομαδιαίος αριθμός κρουσμάτων ανά 100 ιατρούς
Λοιμώξεις αναπνευστικού	10029	875,85
Γριπώδης συνδρομή	289	23,45
Γαστρεντερίτιδα	4087	365,74
Ανεμουλογία	40	3,63
Κοκκύτης	0	0,00
Ιλαρά	0	0,00
Ερυθρά	0	0,00
Παρωτίτιδα	0	0,00

III.2.2 Διαχρονική εξέλιξη των δηλούμενων κρουσμάτων των επιτηρούμενων νοσημάτων/συνδρόμων στο σύνολο της χώρας

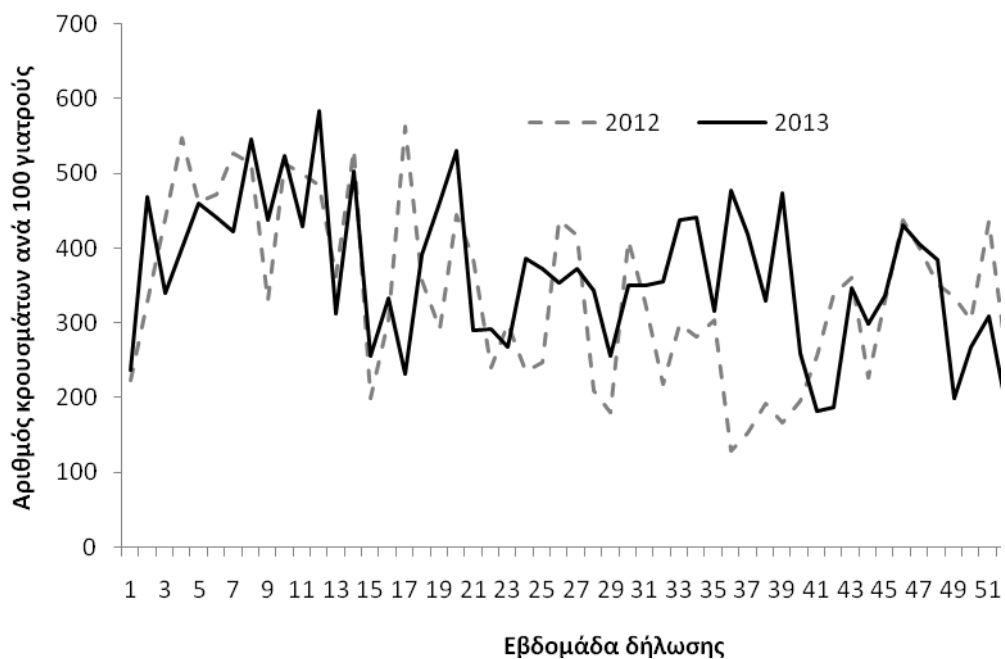
Γράφημα 17. Αριθμός κρουσμάτων λοιμώξεων του αναπνευστικού ανά 100 ιατρούς ανά εβδομάδα δήλωσης, σύνολο χώρας, 2012-2013



Γράφημα 18. Αριθμός κρουσμάτων γριπώδους συνδρομής ανά 100 ιατρούς, ανά εβδομάδα δήλωσης, 2012-2013



Γράφημα 19. Αριθμός κρουσμάτων γαστρεντερίτιδας ανά 100 ιατρούς ανά εβδομάδα δήλωσης, σύνολο χώρας, 2012-2013



Πίνακας 5. Αριθμός δηλώσεων και ποσοστό δήλωσης επί του αριθμού των συμμετεχόντων* ιατρών του συστήματος, ανά εβδομάδα, στο σύνολο χώρας κατά τη διάρκεια του 2013.

Εβδομάδα 2013	Αριθμός δηλώσεων	Ποσοστό %
01	65	63,1%
02	76	73,8%
03	79	76,7%
04	78	75,7%
05	73	70,9%
06	83	80,6%
07	80	77,7%
08	79	76,7%
09	70	68,0%
10	83	80,6%
11	80	77,7%
12	72	69,9%
13	75	72,8%
14	79	76,7%
15	73	70,9%
16	77	74,8%
17	68	66,0%
18	47	45,6%
19	72	69,9%
20	73	70,9%
21	72	69,9%
22	69	67,0%
23	68	66,0%
24	69	67,0%
25	64	62,1%
26	59	57,3%
27	64	62,1%
28	62	60,2%
29	61	59,2%
30	44	42,7%
31	46	44,7%
32	34	33,0%
33	34	33,0%
34	50	48,5%
35	61	59,2%
36	57	55,3%
37	67	65,0%
38	69	67,0%
39	71	68,9%
40	65	63,1%
41	68	66,0%
42	70	68,0%
43	66	64,1%
44	60	58,3%

45	71	68,9%
46	74	71,8%
47	70	68,0%
48	71	68,9%
49	72	69,9%
50	69	67,0%
51	53	51,5%
52	40	38,8%

*Ο αριθμός των συμμετεχόντων ιατρών είναι 103 (**αναλυτική δήλωση = 68 ιατροί** και **αδρή δήλωση= 35 ιατροί**)

Σημειώνεται ότι περιλαμβάνονται οι ιατροί που δήλωσαν έστω και μία φορά κατά τη διάρκεια του έτους 2013.

IV.ΣΥΜΠΕΡΑΣΜΑΤΑ/ ΣΥΖΗΤΗΣΗ

Το σύστημα Sentinel στοχεύει στην παρακολούθηση των διαχρονικών τάσεων και της γεωγραφικής διασποράς των επιτηρούμενων νοσημάτων/συνδρόμων, όχι μέσω εξαντλητικής καταγραφής κάθε κρούσματος όπως το σύστημα υποχρεωτικής δήλωσης νοσημάτων, αλλά βάσει δειγματοληπτικής λογικής. Προκειμένου να εξασφαλιστεί κατάλληλη γεωγραφική αντιπροσώπευση των παθολόγων και παιδιάτρων της χώρας, η συμμετοχή των ιατρών στο σύστημα Sentinel πρέπει να ακολουθεί συγκεκριμένες αναλογίες ανά γεωγραφική ενότητα (περίπου 30% για τη Β. Ελλάδα, 15% για την Κεντρική Ελλάδα, 45% για την Αττική και 5% για τα νησιά του Αιγαίου/Κρήτη). Κάθε έτος παρατηρούνται διαφοροποιήσεις ως προς την ενδεδειγμένη αναλογία, λόγω διαφορετικής διαθεσιμότητας των ιατρών, οι οποίες πρέπει γενικά να λαμβάνονται υπόψη στην ερμηνεία των αποτελεσμάτων των ετήσιων εκθέσεων.

Από τα στοιχεία του 2013 που παρουσιάζονται στην παρούσα έκθεση προκύπτουν τα εξής:

- Η δραστηριότητα της εποχικής γρίπης εμφανίζεται να αυξάνει τις πρώτες εβδομάδες του 2013, χωρίς να παρουσιάζει σημαντική κορύφωση σε καμιά γεωγραφική ενότητα. Μετά την 17^η εβδομάδα βρίσκεται σε χαμηλά επίπεδα σε όλη τη χώρα και καθ' όλη τη διάρκεια του 2013 (Γράφημα 14). Ο μεγαλύτερος αριθμός των δηλωθέντων κρουσμάτων αφορά σε παιδιά ηλικίας 5-14 ετών, ενώ η κορύφωση της δραστηριότητας προηγείται χρονικά στην ηλικιακή ομάδα 0-4 ετών, (Πίνακας 3 και Γράφημα 16). Η δραστηριότητα της γριπώδους συνδρομής εμφανίζεται παρόμοια σε όλες τις γεωγραφικές ενότητες της Ελλάδας (Γραφήματα 5-8) .

- Οι λοιμώξεις του αναπνευστικού εμφανίζουν δραστηριότητα καθ' όλη τη διάρκεια του έτους (Γράφημα 13). Παρόμοια εικόνα εμφανίζεται και στα ειδικά κατά γεωγραφική ενότητα γραφήματα (Γραφήματα 1-4)
- Η γαστρεντερίτιδα παρουσιάζει συνήθη διακύμανση με μικρές εξάρσεις, καθ' όλη τη διάρκεια του 2013 (Γράφημα 15). Δεν παρουσιάστηκε κάποια ιδιαίτερη έξαρση στις επιμέρους γεωγραφικές ενότητες (Γραφήματα 9-12).
- Συγκριτικά με τα δεδομένα του 2012, δεν παρουσιάζονται ιδιαίτερες διαφορές στη διαχρονική εξέλιξη των δηλούμενων κρουσμάτων των επιτηρούμενων νοσημάτων/συνδρόμων, με εξαίρεση τη συχνότητα της γριπώδους συνδρομής η οποία δεν εμφάνισε σαφή κορύφωση το 2013, όπως το 2012.
- Το ποσοστό δήλωσης ανά εβδομάδα ποικίλει στη διάρκεια του έτους και κυμαίνεται από 33% - 80% (Πίνακας 5).

Η επιδημιολογική εικόνα που παρέχει το σύστημα παρατηρητών νοσηρότητας στην πρωτοβάθμια φροντίδα υγείας, είναι συμβατή με αυτήν που προκύπτει και από άλλα συστήματα επιτήρησης, όπως το σύστημα υποχρεωτικής δήλωσης νοσημάτων και το σύστημα εργαστηριακής δήλωσης. Κατά συνέπεια, το σύστημα αυτό αποτελεί μια πολύτιμη πηγή πληροφόρησης για τα λοιμώδη νοσήματα που επιτηρούνται μέσω αυτού και ως εκ τούτου η συνέχιση και ενίσχυσή του έχουν μεγάλη σημασία.

Ευχαριστούμε όλους τους γιατρούς – μέλη του δικτύου για την πολύτιμη βοήθειά τους στην επιδημιολογική επιτήρηση της χώρας, καθώς η συμμετοχή τους και η συνέπεια στην αποστολή των στοιχείων είναι βασικός παράγοντας για την επιτυχημένη λειτουργία του συστήματος Sentinel.

Ευχαριστούμε τη Διεύθυνση και το ιατρονοσηλευτικό προσωπικό των Κ.Υ. Ευόσμου και Κ.Υ. Περιστερίου για τη συμμετοχή τους στο δίκτυο Παρατηρητών Νοσηρότητας.

Πίνακας παρατηρητών που συμμετείχαν στο δίκτυο το 2013 (με αλφαβητική σειρά)

1	Αγοραστάκη Ευαγγελία, Γενικός Ιατρός, Χανιά
2	Αλεξίου Αικατερίνη, Παιδίατρος, Μέγαρο
3	Αμέντα Στέλλα, Παιδίατρος, Αγ. Παρασκευή
4	Αποστολόπουλος Ελευθέριος, Παθολόγος, Καρδίτσα
5	Απτουραμάνη Μαρία, Παιδίατρος, Αξιούπολη
6	Αργυράκης Μαρίνος, Παιδίατρος, Άργος
7	Ασπράγκαθου Δέσποινα, Παιδίατρος, Ν. Ραιδεστός
8	Ατσάλη Ερατώ, Παιδίατρος, Ν. Φάληρο
9	Βάβουλας Κων/νος, Παθολόγος, Άνω Λιόσια
10	Βαλεντή Παναγιώτα, Παθολόγος, Μοσχάτο
11	Βαράκης Νικόλαος, Παιδίατρος, Ρέθυμνο
12	Βασιλείου Χρήστος, Παιδίατρος, Χαλκίδα
13	Βασιλοπούλου Βασιλική, Παιδίατρος, Κηφισιά
14	Βιζυράκη Ειρήνη, Παιδίατρος, Χανιά
15	Γεώργα Άννα, Γενικός Ιατρός, Μήλος

16	Γεωργικόπουλος Λεωνίδας, Παθολόγος, Αγ. Ιωάννης Ρέντης
17	Γιακουμάτος Θεόδωρος, Παιδίατρος, Πρέβεζα
18	Γιαννακόπουλος Δημήτρης, Παθολόγος, Πάτρα
19	Γκάγκα Φαίδρα, Παιδίατρος, Λάρισα
20	Γκίκα Σουλτάνα, Παιδίατρος, Κομοτηνή
21	Γκουβέρης Ιωάννης, Παθολόγος, Άργος
22	Γονεός Ιωάννης, Παθολόγος, Λουτρά Αιδηψού
23	Γουρλής Δημήτριος, Παθολόγος, Ν. Ερυθραία
24	Δάβανος Ιωάννης, Παιδίατρος, Πάτρα
25	Δήμα Χρυσούλα, Παθολόγος, Κορωπί
26	Δημιώτη Ελένη, Παιδίατρος, Βύρωνας
27	Δριάγκα Κερασιά, Παιδίατρος, Κομοτηνή
28	Δριμάλας Παναγιώτης, Παθολόγος, Άλιμος
29	Ελευθεριάδου Ερμιόνη, Παιδίατρος, Κοζάνη
30	Ζαντόπουλος Δημοσθένης, Παιδίατρος, Κόρινθος
31	Ζώνιος Δημήτριος, Παθολόγος, Πρέβεζα
32	Ηλιοπούλου Ευμορφία, Παιδίατρος, Λειβαδειά
33	Ιωαννίδης Ευάγγελος, Παθολόγος, Σπάρτη
34	Καβάγιας Αντώνιος, Παιδίατρος, Αθήνα
35	Καβαδίας Δαμιανός, Παθολόγος, Κέρκυρα
36	Καλογερούδης Γεώργιος, Παθολόγος, Θεσσαλονίκη
37	Κανάκης Κωσταντίνος, Παθολόγος, Μαρκόπουλο
38	Κάνταρος Ευάγγελος, Παιδίατρος, Ν.Σμύρνη
39	Καρακίτσιου Πολυξένη, Παιδίατρος, Τρίκαλα
40	Καραμάνης Ιωάννης, Παιδίατρος, Αμπελόκηποι
41	Καραντώνης Αντώνιος, Γενικός Ιατρός, Θεσσαλονίκη
42	Καρράς Γεώργιος, Παθολόγος, Λάρισα
43	Κιούρα Αικατερίνη, Παιδίατρος, Ιωάννινα
44	Κοκολάκη Μαρία, Παιδίατρος, Μαραθώνας
45	Κόντος Αθανάσιος, Παθολόγος, Παλλήνη
46	Κοσματοπούλου Αγγελική, Παιδίατρος, Θεσσαλονίκη
47	Κουρούνης Γεώργιος, Παθολόγος, Ελευσίνα
48	Κοψιδάς Ευάγγελος, Παιδίατρος, Λευκάδα
49	Κυριακίδου Μαρία, Παθολόγος, Ν. Καλικράτεια
50	Κωνσταντίνου Ιωάννης, Παθολόγος, Αμύνταιο
51	Κώτση Ελένη, Παιδίατρος, Κατερίνη
52	Λεκέα Βασιλική, Παιδίατρος, Αθήνα
53	Λογοθέτης Αντώνιος, Παιδίατρος, Γλυφάδα
54	Λογοθέτης Νικόλαος, Παιδίατρος, Ζάκυνθος
55	Μάντζιου Θεοδώρα, Παιδίατρος, Ιωάννινα
56	Μάντιου Χρυσάφεια, Παιδίατρος, Σέρρες
57	Μαραγκουδάκη Ελένη, Παιδίατρος, Αθήνα
58	Ματέλλα Λαμπρινή, Παιδίατρος, Θέρμη
59	Μαυρίκης Νίκος, Παθολόγος, Κέρκυρα
60	Μένεγας Δαμιανός, Παιδίατρος, Αθήνα
61	Μηλαράκης Δημήτριος, Παθολόγος, Κιλκίς
62	Μουτσάνας Ελευθέριος, Παιδίατρος, Καρδίτσα
63	Μπάκα Αγορίτσα, Παιδίατρος, Αθήνα
64	Μπάκας Νικόλαος, Παθολόγος, Καλαμάτα
65	Μπαστάκης Νικόλαος, Παιδίατρος, Ηράκλειο
66	Μπήλιου Μαριάνθη, Παιδίατρος, Άμφισσα
67	Μπουκουβάλα Παναγιώτα, Παιδίατρος, Γρεβενά
68	Μπούλης Δημήτριος, Παιδίατρος, Αταλάντης
69	Μπουργανού Βασιλική, Παθολόγος, Άργος Ορεστικό
70	Νίτσα Αδαμαντία, Παιδίατρος, Αγρίνιο
71	Οικονομίδης Νίκος, Παθολόγος, Γλυφάδα

72	Οικονόμου Αναστασία, Παιδίατρος, Βόλος
73	Παναγόπουλος Αδάμ, Παθολόγος, Καρδίτσα
74	Πάνου Μαρία, Παιδίατρος, Χανιά
75	Παντελίδης Θεόδωρος, Παιδίατρος, Δράμα
76	Παπαβασιλείου Ελένη, Παιδίατρος, Αμφιλοχία
77	Παπαγιάννη Ανθούλα, Παθολόγος, Άρτα
78	Παπαδοπούλου Κυριακή, Παιδίατρος, Αλεξανδρούπολη
79	Παπαϊακώβου Μαρία, Παθολόγος, Αργυρούπολη
80	Παπαϊωάννου Ιωάννης, Παιδίατρος, Κατερίνη
81	Παπαλάμπρου Δημήτριος, Παιδίατρος, Πάτρα
82	Παπαλουκάς Αθανάσιος, Παιδίατρος, Μέγαρα
83	Πεϊτσίνης Μάρκος, Παθολόγος, Θεσσαλονίκη
84	Πετρόπουλος Παναγιώτης, Παθολόγος, Χώρα
85	Πετσαλή Μαρία, Παιδίατρος, Πάτρα
86	Πετσούκης Χρήστος, Παιδίατρος, Φιλιππιάδα
87	Πολίτης Σπυριδών, Παθολόγος, Κέρκυρα
88	Σαινίδου Σουλτάνα, Παιδίατρος, Καστοριά
89	Στεφανίδου Ευθυμία, Παιδίατρος, Αθήνα
90	Συκιώτου Παναγιώτα, Παιδίατρος, Ν.Σμύρνη
91	Σφακιανάκης Μανώλης, Γενικός Ιατρός, Νιγρίτα
92	Τσαβδαρίδης Ιωάννης, Παθολόγος, Εύοσμος
93	Τσουκαλά Μαρία, Παθολόγος, Σάμος
94	Τσουνάκης Σταμάτιος, Παιδίατρος, Κερασίνη
95	Τσουρεκά Άννα, Παθολόγος, Α. Ηλιούπολη
96	Φλώρος Ειρηναίος, Παθολόγος, Μεσσολόγγι
97	Φούσκας Δημήτριος, Παιδίατρος, Αθήνα
98	Φρέγκογλου Ιορδάνης, Παιδίατρος, Καλαμάτα
99	Χαλκιάς Κωνσταντίνος, Παθολόγος, Αμπελοκηποι
100	Χριστόπουλος Γεώργιος, Παθολόγος, Ραφήνα
101	Ψύχας Ευστράτιος, Παιδίατρος, Μυτιλήνη

1	Δάντση Φωτεινή, Γενικός Ιατρός, Διευθύντρια Κ.Υ. Ευόσμου
2	Χατζηπασχάλη Ελεονώρα, Διευθύντρια Κ.Υ. Περιστερίου
3	Ασημακόπουλος Ιωάννης, Γενικός Ιατρός, Κ.Υ. Ευόσμου
4	Ευθυμιάδου Ελπίδα, Γενικός Ιατρός, Κ.Υ. Ευόσμου
5	Κολοβού Αλεξάνδρα, Παιδίατρος, Κ.Υ. Περιστερίου
6	Λύτρα Ειρήνη, Γενικός Ιατρός, Κ.Υ. Ευόσμου
7	Μπαγιάτη, Νοσηλεύτρια, Κ.Υ. Ευόσμου
8	Πατσιά Κωνσταντίνα, Παιδίατρος, Κ.Υ. Περιστερίου
9	Τσίμτσιου Ζωή, Γενικός Ιατρός, Κ.Υ. Ευόσμου
10	Χαρίση Μαρία, Παιδίατρος, Κ.Υ. Ευόσμου